

CITTÀ DELLA SCIENZA

RELAZIONE DELLE ATTIVITA' SVOLTE 2023

Indice



Premessa e Scopo del documento

3



Il contesto di riferimento

5



La Fondazione nel 2023: i numeri

13



Le attività del 2023

23



Dati economici 2023

43

Premessa e scopo del documento

Introduzione

In linea con la strategia adottata nel PTA 2023-2025 le attività poste in essere alla Fondazione nell'anno 2023 hanno mirato a confermare il posizionamento di Città della Scienza nel panorama delle istituzioni culturali e scientifiche mondiali, mettendo a frutto il ruolo acquisito da Fondazione Idis nel lavoro di questi anni sul terreno culturale e scientifico; l'obiettivo perseguito è stato quello di far crescere e radicare una visione che ponesse al centro del processo di avanzamento della società quella "risorsa infinita" rappresentata dalla conoscenza e dalla ricerca scientifica e tecnologica. In questa prospettiva la ricostruzione del Science Centre andato distrutto nell'incendio del 2013, costituisce uno dei principali obiettivi strategici della Fondazione e precondizione per il suo definitivo rilancio negli anni a venire.

I principali assi di intervento sui quali si è mossa Città della Scienza nel 2023 sono stati: educazione e cittadinanza scientifica; orientamento formativo e professionale; promozione dei processi innovativi dell'Industria 4.0. In sintesi, Città della Scienza, ha mirato ad essere sempre più:

- il cuore della ripresa e della rinascita dell'area di Bagnoli e della città di Napoli, con il prosieguo delle sue attività e con l'avvio della ricostruzione del Science Centre;
- una struttura di progettazione e sperimentazione nel campo della diffusione della cultura scientifica e tecnologica e della didattica;
- un centro propulsore del dibattito in campo nazionale, europeo ed internazionale sul rapporto tra scienza e società, con particolare riguardo ai temi della salute e della sostenibilità ambientale e sociale;
- un polo della cooperazione nel campo dello sviluppo eco-compatibile e del partenariato scientifico e culturale in ambito mediterraneo, europeo, internazionale;
- un centro di promozione dell'internazionalizzazione dei sistemi produttivi e innovativi nazionali, con particolare riferimento alla Cina;
- uno strumento del coinvolgimento sociale e della partecipazione pubblica alle scelte di civiltà.

Per la sua azione di promozione e divulgazione della cultura scientifica, alla Fondazione IdIS-Città della Scienza vengono riconosciuti contributi istituzionali tanto dalla Regione Campania che dal Mur.

Il contributo della Regione Campania viene concesso sotto forma di contributo straordinario. Per l'esercizio finanziario 2023, il contributo è stato autorizzato con L.R. 29 Dicembre 2022 n. 18 per un ammontare di 2 ML di €. Con il collegato alla finanziaria regionale, L.R. 18 luglio 2023 il contributo è stato integrato a 3 milioni.

Per quanto riguarda il contributo annuale erogato dal MUR sulla base del disposto dell'art. 1 co. 302 della L. 31 dicembre 2021 n. 234, recante "Bilancio di previsione dello Stato per l'anno finanziario 2022 e bilancio pluriennale per il triennio 2022-2024", è stato previsto che: "Al fine di sostenere e incentivare in maniera organica e sistematica la diffusione della cultura scientifica, anche a vantaggio della tutela, fruizione e valorizzazione del patrimonio culturale del Paese, è autorizzato un contributo annuale, a decorrere dall'anno 2022, di 1,5 milioni di euro per ciascuno dei seguenti enti: Fondazione IDIS-Città della Scienza di Napoli, Fondazione Museo Nazionale della Scienza e della Tecnologia Leonardo da Vinci di Milano e Museo Galileo-Istituto e Museo di Storia della Scienza di Firenze. Il Ministero dell'Università e della Ricerca esercita sui tre enti di cui al presente comma attività di vigilanza, attraverso la nomina degli organi di controllo e l'approvazione dei piani triennali di attività [...]". [...]"

Il presente documento fotografa le attività svolte nel 2023 della Fondazione Idis, distinguendo quelle istituzionali da quelle commerciali. Le attività istituzionali sono tipicamente le attività di divulgazione scientifica, realizzate attraverso le attività espositive del museo Corporea e del Planetario e della mostra Insetti&Co, le attività didattiche e laboratoriali e le altre mostre temporanee ospitate nel corso dell'anno. A tali attività si affiancano i grandi eventi di Città della Scienza dedicati a valorizzare gli obiettivi prioritari della sua mission, a partire dalla manifestazione Futuro Remoto, al China Italy Innovation Forum, alla 3 Giorni per la Scuola. Questi appuntamenti si rivolgono agli stakeholders di Città della Scienza come momenti di sintesi dell'attività quotidianamente posta in essere dalla struttura.

Il contesto di riferimento

Città della Scienza

La **Città della Scienza** è un'area di promozione e divulgazione della scienza gestita dalla Fondazione IDIS-Città della scienza e si trova nel quartiere di Bagnoli a Napoli.

La **Fondazione Idis-Città della Scienza** è un'istituzione non profit attiva dal 1987, nata per iniziativa di scienziati, donne e uomini di cultura, istituzioni pubbliche e private. Fin dai suoi primi passi, la Fondazione ha posto al centro della propria attività la necessità di guardare ai processi di trasformazione globale, attivandosi, in Italia ed Europa, affinché l'attenzione dei decisori politici, della pubblica opinione, dei media, si concentrasse sul tema della ricerca scientifica, della qualità dell'istruzione pubblica, dell'innovazione.

Centrale nella strategia della Fondazione è il tema della "società della conoscenza" e di un uso intelligente e diffuso dell'innovazione [...] nella consapevolezza che per elevare la qualità della vita nelle nostre città è necessario utilizzare sia le nuove tecnologie, grazie ad una strategia di *smart cities*, che ripensare un modello di **vita sostenibile** per il **planeta** e le **generazioni future**.

La Fondazione punta da sempre al **coinvolgimento attivo** e alla **partecipazione sociale dei cittadini** alle grandi scelte della nostra civiltà. Un obiettivo la cui preconditione è la più ampia diffusione della conoscenza scientifica e tecnologica.

La **prima apertura** risale al 1996, e l'area è articolata in una **struttura multifunzionale** composta da un **museo scientifico interattivo** (*Science Centre*), un **centro di innovazione aziendale** (*Business Innovation Centre*), un **centro di alta formazione**, e uno **spazio** destinato ad **eventi** e **congressi**. L'area si estende su una superficie di circa **65.000 mq**.

Il **Science Centre** di Città della Scienza è il primo **museo scientifico interattivo** italiano. Un luogo di sperimentazione, apprendimento, divertimento, incontro e dialogo costruttivo con la scienza e la tecnologia. La filosofia del *Science Centre* è basata sull'interattività e la sperimentazione diretta dei fenomeni naturali e delle tecnologie. Il *Science Centre* è un importante strumento di educazione e diffusione della cultura scientifica attraverso mostre, incontri con scienziati, campagne e attività di promozione della scienza e della tecnologia, progetti di ricerca-azione e di collegamento tra scienza e società a livello nazionale, europeo, internazionale. Attualmente il *Science Centre* è composto da **Corporea**, il Museo del Corpo Umano; il **Planetario 3D**; la mostra **Insetti&Co.**; i **Laboratori didattici**; le **Mostre** e gli **eventi temporanei**.



Vision

La **Fondazione IDIS-Città della Scienza** lavora per costruire un'economia basata sulla **conoscenza**, capace di creare **lavoro di qualità** e **coesione sociale**. In virtù di questo, la Fondazione mira a sostenere i suoi **stakeholder territoriali** nella sperimentazione di **prodotti culturali nuovi** a vantaggio del **territorio**.



Mission

La **mission** di Città della Scienza è quella di promuovere la **cultura scientifica e tecnologica** attraverso attività di **formazione, incubazione e ricerca**. La Fondazione IDIS-Città della Scienza si pone l'obiettivo di avvicinare i **cittadini** e le **imprese** alla **scienza**, rendendola accessibile e comprensibile a tutti.

Principali servizi offerti

Science Centre



- *Visita di aree espositive (Museo del Corpo Umano, Planetario);*
- *Incontri con scienziati;*
- *Attività didattiche dedicate alle famiglie ed alle scuole.*

Business Innovation Centre



- *Servizi specialistici alle imprese (e.g., Orientamento, Supporto tecnologico, Networking);*
- *Servizi di internazionalizzazione*
- *Scouting e Project Management.*

Centro di alta formazione



- *D.RE.A.M. Academy: programma per stimolare capacità di progettazione;*
- *Living Lab: formazione e accelerazione di idee di business.*

Il contesto di riferimento

Reti di relazioni

La Fondazione IDIS è membro attivo di:

ECSITE, la rete dei musei scientifici europei, che raggruppa oltre 320 organizzazioni impegnate nella comunicazione scientifica e per la partecipazione attiva di tutti i cittadini allo sviluppo scientifico e tecnologico. La Fondazione ne ha espresso la Presidenza nel biennio 2007-2009 e ha fatto parte del board of directors per diversi mandati;

ICOM, International Council of Museums, l'organizzazione internazionale dei musei e dei professionisti museali impegnata a preservare e comunicare il valore del patrimonio culturale e naturale mondiale, attuale e futuro, materiale e immateriale;

EUSEA, associazione che riunisce in Europa organizzazioni e professionisti dei festival scientifici ed eventi di comunicazione scientifica;

DESIGN FOR ALL, la rete internazionale di organizzazioni culturali che promuovono una visione inclusiva ed olistica nei processi progettuali, come strumento di valorizzazione della diversità, dell'uguaglianza e dell'inclusione sociale;

ANMS, Associazione Nazionali Musei Scientifici Naturali che promuove in Italia la diffusione della museologia scientifica e il suo ruolo nella comunità, favorendo la comunicazione e la collaborazione fra le Istituzioni e gli operatori del settore.

EBN, European Business and Innovation Centre Network è la rete dei BIC certificati in Europa che sostengono lo sviluppo e la crescita di processi imprenditoriali basati sull'innovazione come motore per lo sviluppo economico regionale.

Nel 2005 la Fondazione ha ricevuto il **Premio Micheletti** come miglior museo scientifico europeo nell'ambito del Museum of the Year Award. Nel 2006 ha ricevuto il **Premio Descartes per la Comunicazione Scientifica**; nel 2007 ha ricevuto il premio del **'Best Science Based Incubator nella categoria "Self Sustainability"**; nel 2008 ha ricevuto il Premio internazionale **Best Science Based Incubator 2008 - Overall Winner**; sempre nel 2008 è giunto anche l'importante **Riconoscimento Eurispes**, che include Città della Scienza tra le cento esperienze istituzionali e imprenditoriali di successo **nel terzo "Rapporto sull'Eccellenza in Italia"**.

Dall'ottobre 2010 la Fondazione è **"ONG in relazioni ufficiali con l'UNESCO"** per la sua missione e le sue attività con obiettivi affini ai settori principali di competenze dell'Unesco.

La Fondazione IDIS partecipa a **BIG - Blue Italian Growth**, il Cluster Tecnologico Nazionale che raggruppa al livello nazionale le principali realtà operando per la conoscenza degli ecosistemi marini e l'uso sostenibile delle sue risorse.

La Fondazione è promotore insieme alla Stazione Zoologica Anton Dohrn del **Distretto regionale del Mare**, per la promozione della crescita sostenibile nei settori marino e marittimo.

Le Relazioni Internazionali

Dal 2013, Città della Scienza organizza la **Settimana Italia-Cina della Scienza, Tecnologia e Innovazione**, momento saliente di due programmi istituzionali per l'internazionalizzazione dei sistemi ricerca-innovazione con diverse aree della Cina:

- il **Sino-Italian Exchange Event (SIEE)** promosso dalla Regione Campania;
- il **China-Italy Innovation Forum (CIIF)** promosso dal Ministero dell'Università e della Ricerca.

Organizzato ogni anno alternativamente in Italia o in Cina, l'iniziativa rappresenta una piattaforma di networking e matchmaking, finalizzata alla creazione di nuovi partenariati scientifici, accademici ed industriali nei settori prioritari per lo sviluppo e la crescita dei due paesi.

Al livello regionale, il Sino-Italian Exchange Event è incardinato nella strategia regionale della Regione Campania per lo sviluppo e la competitività, ed è organizzato in collaborazione con la Beijing Association for Science and Technology, principale comunità di riferimento in ambito ricerca-impresa della Municipalità di Pechino.

Dal 2019 il programma include inoltre la Provincia del Sichuan con un focus specifico sulla protezione e la valorizzazione dei beni culturali, essendo Campania e Sichuan entrambe regioni con un inestimabile patrimonio archeologico.

Al livello nazionale, il China-Italy Innovation Forum è il programma bilaterale di cooperazione scientifica e tecnologica, promosso dai due governi attraverso il Ministero dell'Università e della Ricerca in Italia e il Ministero della Scienza e della Tecnologia per la Repubblica Popolare Cinese.

Organizzato in collaborazione con il CNR, i principali enti di ricerca, le università e i cluster tecnologici nazionali, il programma punta a valorizzare il sistema nazionale della ricerca e dell'innovazione, favorire il dialogo e l'incontro con interlocutori cinesi, per creare nuove opportunità di cooperazione scientifica ed industriale.

Il contesto di riferimento

Città della Scienza si estende su una superficie di 7 ettari dedicati alla promozione e diffusione della cultura scientifica, tecnica, umanistica e artistica, della conoscenza, dell'economia, dei problemi sociali e del tempo libero, attraverso attività di studio, ricerca, dibattito, didattica, formazione e aggiornamento. Questo spazio annovera Corporea, museo interattivo focalizzato sul corpo umano, un Planetario 3D, un laboratorio dedicato alla fabbrica digitale, un centro per servizi di incubazione, aule formative dedicate alla didattica e una struttura destinata ad ospitare eventi e congressi.

Città della Scienza di Napoli è il principale science centre – museo scientifico interattivo interamente basato su exhibit e laboratori hands on – operante in Italia e tra le principali istituzioni della comunicazione scientifica in Europa. Svolge le proprie funzioni attraverso mostre interattive, attività didattiche, progetti di comunicazione, incontri con il grande pubblico, ecc., registrando – prima dell'incendio doloso del 4 marzo 2013 – un numero di presenze pari a 500.000 annue, che rappresentano l'utenza complessiva raggiunta. In particolare, i visitatori del Science Centre si compongono attualmente, in ragione dei diversi target, per il 63% dalle scuole ed il 37% da famiglie e individuali che include il target gruppi, turisti e cral, ecc..



Science Centre



Città della Scienza si estende su una superficie di 7 ettari e risulta essere attualmente composto da:



Corporea: museo interattivo dedicato al corpo umano e alle scienze biomedicali;



Planetario 3D: simulatore del cielo;



D.RE.A.M. Fablab: laboratorio destinato alla ricerca, sperimentazione e formazione in merito al tema della fabbrica digitale;



Business Innovation Centre (BIC): incubatore che fornisce un sistema completo di spazi e di servizi specialistici per il coworking e lo sviluppo di nuove idee;



Centro Congressi: spazio dedicato ai congressi e agli eventi

Le componenti del Science Centre verranno approfondite in seguito

Il contesto di riferimento

Città della Scienza include Corporea, un museo interattivo dedicato al corpo umano ed alle scienze biomedicali. Tale museo presenta 14 isole tematiche focalizzate sui vari sistemi del corpo, offre 100 esibizioni per la sperimentazione diretta dei fenomeni e mette a disposizione diversi laboratori aperti per esperimenti sulla salute dell'organismo, condotti da ricercatori e centri di ricerca.

CORPOREA

Corporea, il museo del corpo umano, è il **primo museo interattivo** in Europa interamente dedicato al tema della **salute**, delle **scienze** e **tecnologie biomedicali** e della **prevenzione**.



Data di inaugurazione

Marzo 2017

Superficie

5.000 mq

Isole tematiche

14

14 isole tematiche



*Il percorso di visita - un viaggio all'interno del corpo umano - si snoda su una superficie di **1.800 mq** attraverso **14 isole tematiche** dedicate ai diversi sistemi del corpo:*

1. La civiltà della comunicazione	2. Il sistema muscolo-scheletrico		
3. L'equilibrio termodinamico del corpo	4. Il cuore e il sistema circolatorio		
5. Il sistema digerente	6. Il sistema endocrino	7. Cellule e DNA	8. Il sistema immunitario
9. Gli organi di senso	10. Sessualità, riproduzione, nascita	11. Il cervello e il sistema nervoso	
12. La storia infinita della medicina	13 e 14. Postazioni dedicate ai temi della ricerca e innovazioni		

100 Exhibits



*Le isole tematiche sono dotate di **100 exhibit complessivi** che favoriscono la **sperimentazione** diretta dei **fenomeni** da parte dei **visitatori**.*

Open lab



*Tra le aree espositive si trovano **open lab**, dove esperti, ricercatori e centri di ricerca presentano al pubblico **esperimenti** sui temi della **salute dell'organismo dell'essere umano**.*

Le **14 isole tematiche** sono arricchite da **reperti archeologici storici**, una **stampante 3D** per la realizzazione di alcuni file anatomici e l'esposizione di **oggetti** totalmente stampati in 3D (e.g., protesi, incubatrice neonatale).

Il contesto di riferimento

Città della Scienza è dotato di un simulatore del cielo (il Planetario 3D) che promuove l'astronomia attraverso spettacoli scientifici legati ai temi dell'astrofisica e della tecnologia spaziale, e di un laboratorio (D.RE.A.M. FABLAB) dedicato ad attività di educazione, formazione e ricerca nell'ambito manifatturiero.

Planetario 3D

Il **Planetario** è un simulatore del cielo, ovvero uno strumento per la didattica e la **divulgazione dell'astronomia** che riproduce fedelmente la volta celeste e gli **oggetti astronomici** presenti nell'Universo.



Gli obiettivi dell'attività sono:

- coinvolgere
- educare
- intrattenere

gli spettatori attraverso la proiezione di **spettacoli scientifici**, dedicati all'**astrofisica**, all'**astronomia** e alla **tecnologia aerospaziale**.

D.RE.A.M. Fablab

Il D.RE.A.M. FabLab promuove attività di **educazione, alta formazione, ricerca, sviluppo, internazionalizzazione** e **trasferimento** tecnologico nel campo della manifattura avanzata.

D.RE.A.M. FABLAB



Il laboratorio rappresenta sia un sistema di progettazione e prototipazione di oggetti sia una piattaforma per lo sviluppo di nuove competenze negli ambiti di:

- mostre e attività culturali;
- design e moda;
- architettura ed edilizia;
- aerospazio.

Il contesto di riferimento

Città della Scienza è dotato di un centro per l'innovazione, il Business Innovation Centre (BIC). Tale centro, dotato di certificazione di qualità EU|BIC e sede di eventi ed incontri di formazione rivolti a startup e imprese, lavora con l'obiettivo di attivare processi di innovazione e di sviluppo all'interno del tessuto economico produttivo italiano.

Il **Business Innovation Centre (BIC)** è lo strumento operativo di Città della Scienza per **promuovere** un nuovo paradigma di **sviluppo sostenibile** basato sull'economia della conoscenza, con l'obiettivo di contribuire alla **reindustrializzazione** della città metropolitana di Napoli, della Campania, del **Mezzogiorno**.

Con chi

Il BIC lavora per l'attivazione di **processi di innovazione** e di **sviluppo** ad alto **contenuto innovativo** all'interno del tessuto economico e produttivo regionale e nazionale, in **collaborazione** con:



Istituzioni



Gruppi di imprese



Università



Centri di ricerca

Certificazione di qualità



Il BIC, che dal 2003 ha la **certificazione** di qualità **EU|BIC**, è membro *dell'European Business Network (EBN)* e del *Cluster Tecnologico BIG*. Il BIC, inoltre, è tra gli enti accreditati da **Invitalia** per l'assistenza sulla misura di finanza agevolata Resto al Sud.

Struttura e clienti

Il BIC è sede di numerosi **eventi**, **incontri tematici** di formazione e approfondimento su temi di interesse per **startup** e **imprese**. Attraverso un approccio "**a porte aperte**" il BIC favorisce lo **scambio di informazioni, idee e competenze** contribuendo alla creazione di un **ambiente stimolante e ricettivo**.

Il BIC offre:

Servizi di internazionalizzazione	Servizi di Scouting e Project Management	Servizi specialistici alle imprese
Servizi di innovazione nei processi produttivi	Servizi di formazione avanzata	Servizi post-incubazione
Servizi legati alla partecipazione sociale	Servizi di incubazione	

La struttura principale del BIC è l'**incubatore**, un sistema completo di **spazi**, che si sviluppano su oltre **4.000 mq**, e **servizi specialistici** per la creazione e lo sviluppo di nuove **idee di business**, gestito attraverso la Società controllata **Campania NewSteel***.

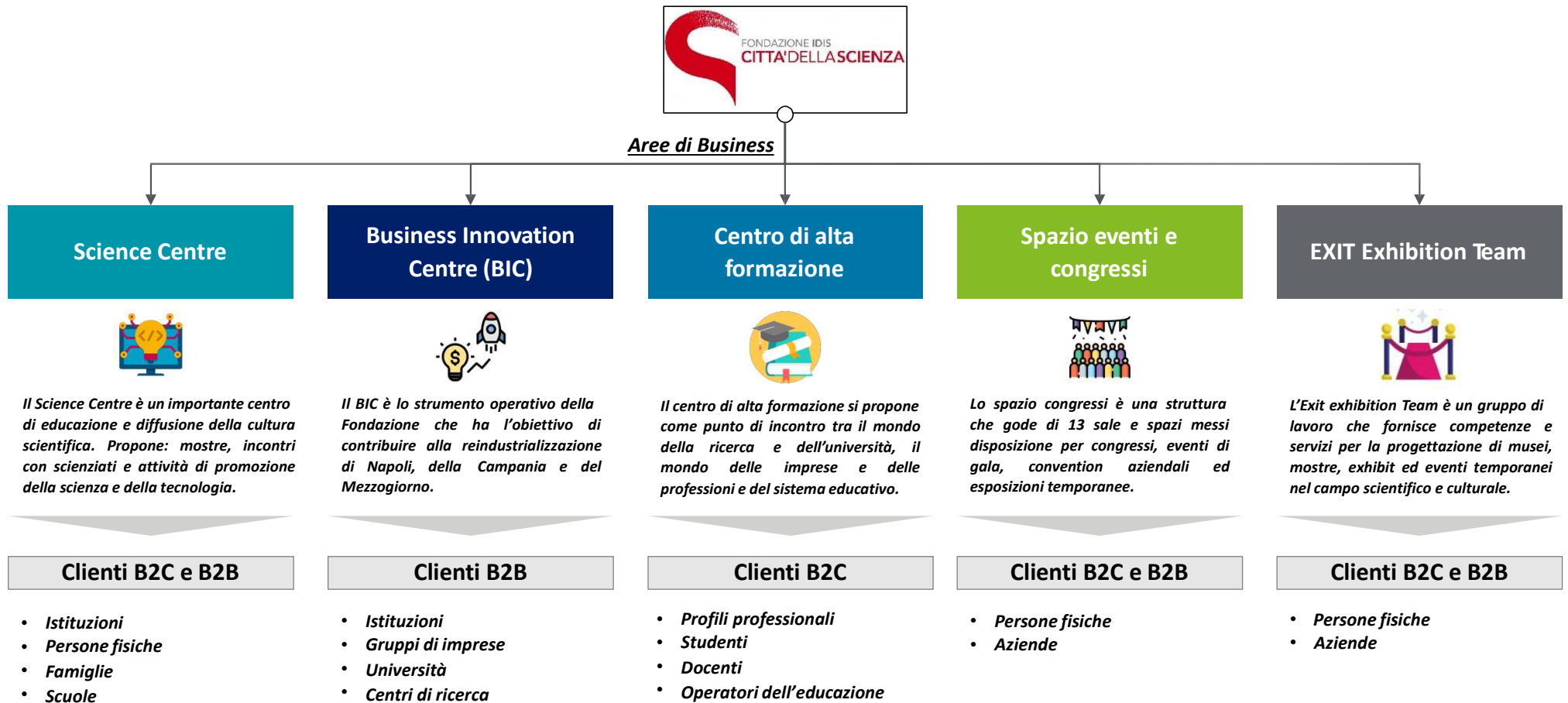


All'interno di uno spazio articolato in **37 moduli**, l'Incubatore ospita **startup, spin off** e **re-startup** a **vocazione tecnologica**: ICT di nuova generazione, smart cities and green economy, industrie creative, economia del mare ed aerospazio.

* Nota: La Società si trova in fase di liquidazione

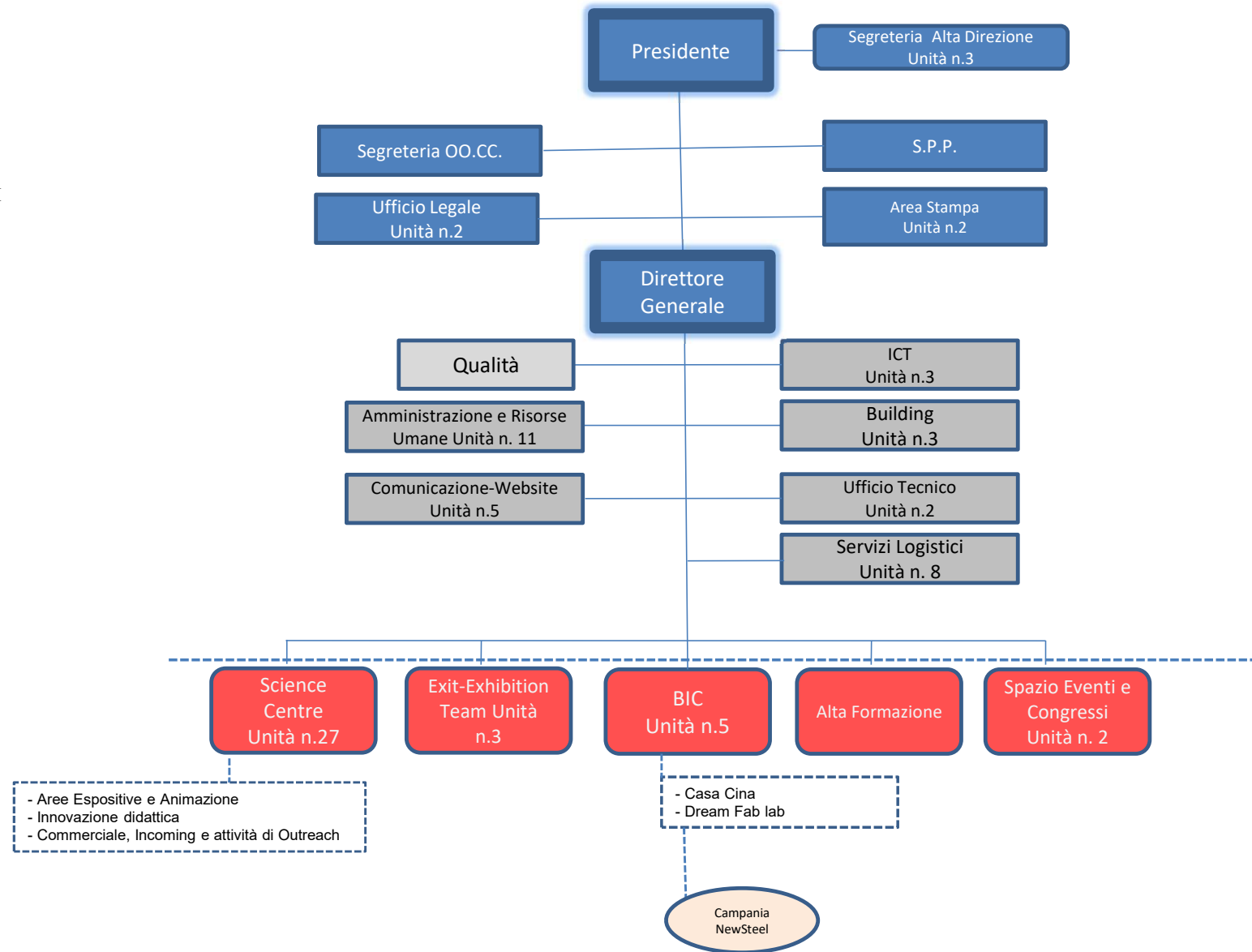
Il contesto di riferimento

Il modello di business di Città della Scienza si articola in 5 unità operative che hanno come principali obiettivi la diffusione della cultura scientifica, la reindustrializzazione del Mezzogiorno e la creazione di un punto di convergenza tra il mondo accademico e il settore lavorativo.



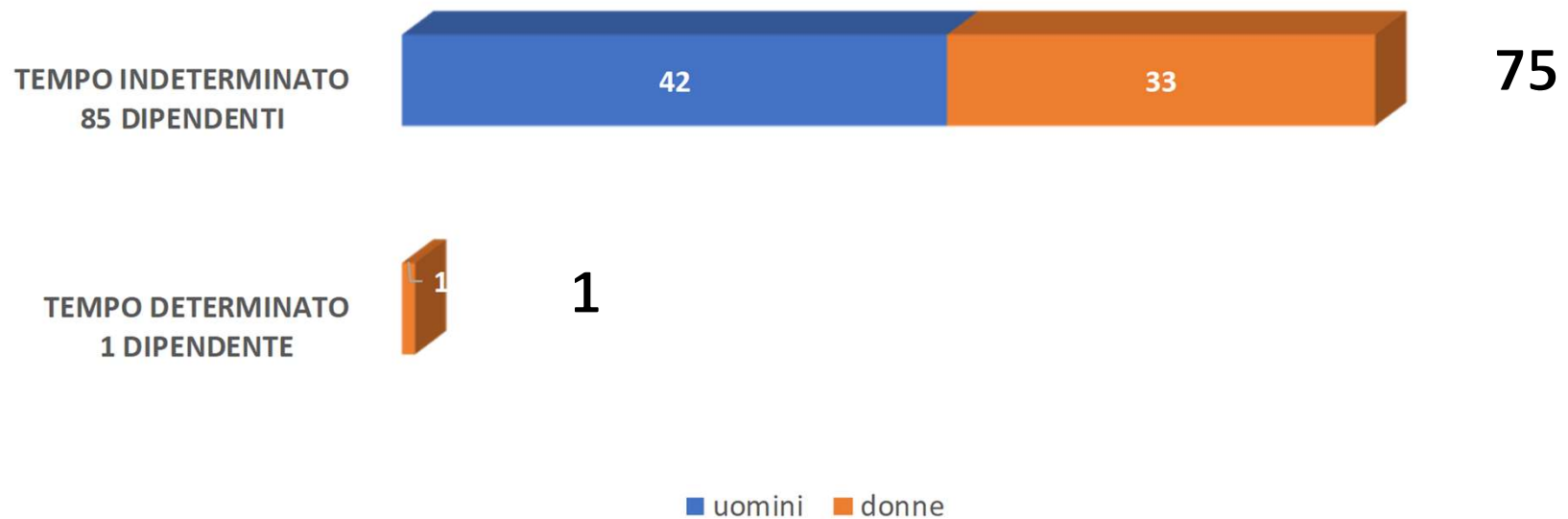
LA FONDAZIONE NEL 2023

ORGANIGRAMMA
AL 31/12/2023 CON N. DI
DIPENDENTI PER U.O.



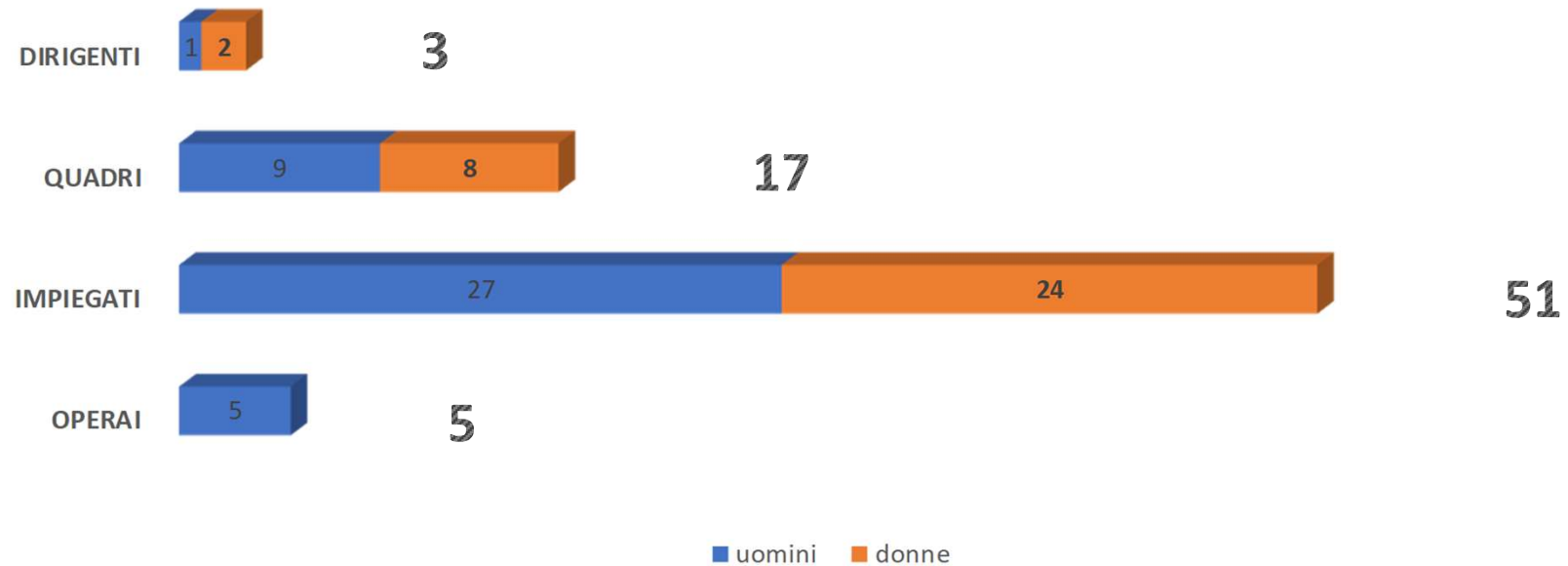
TIPOLOGIA CONTRATTUALE

TIPOLOGIA CONTRATTUALE 76 DIPENDENTI AL 31 12 2023

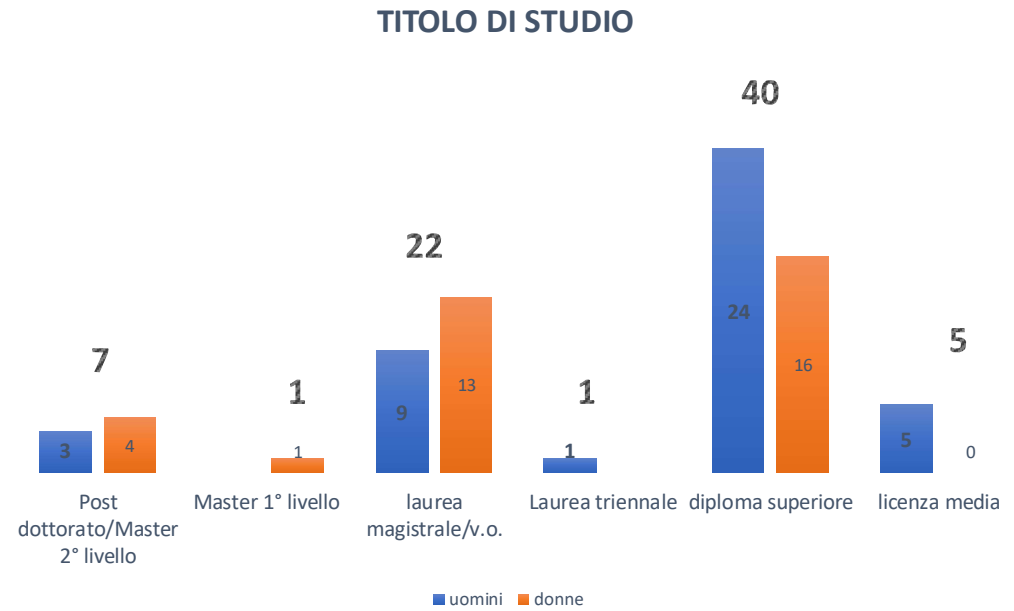
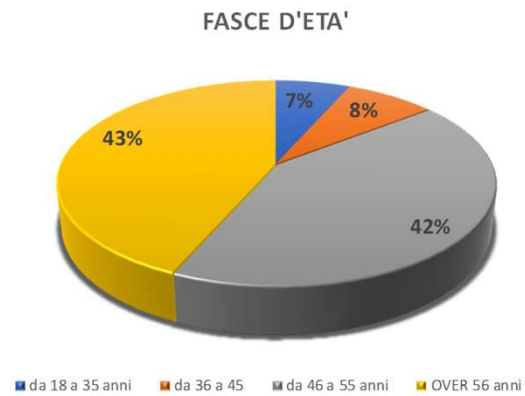


QUALIFICA PROFESSIONALE

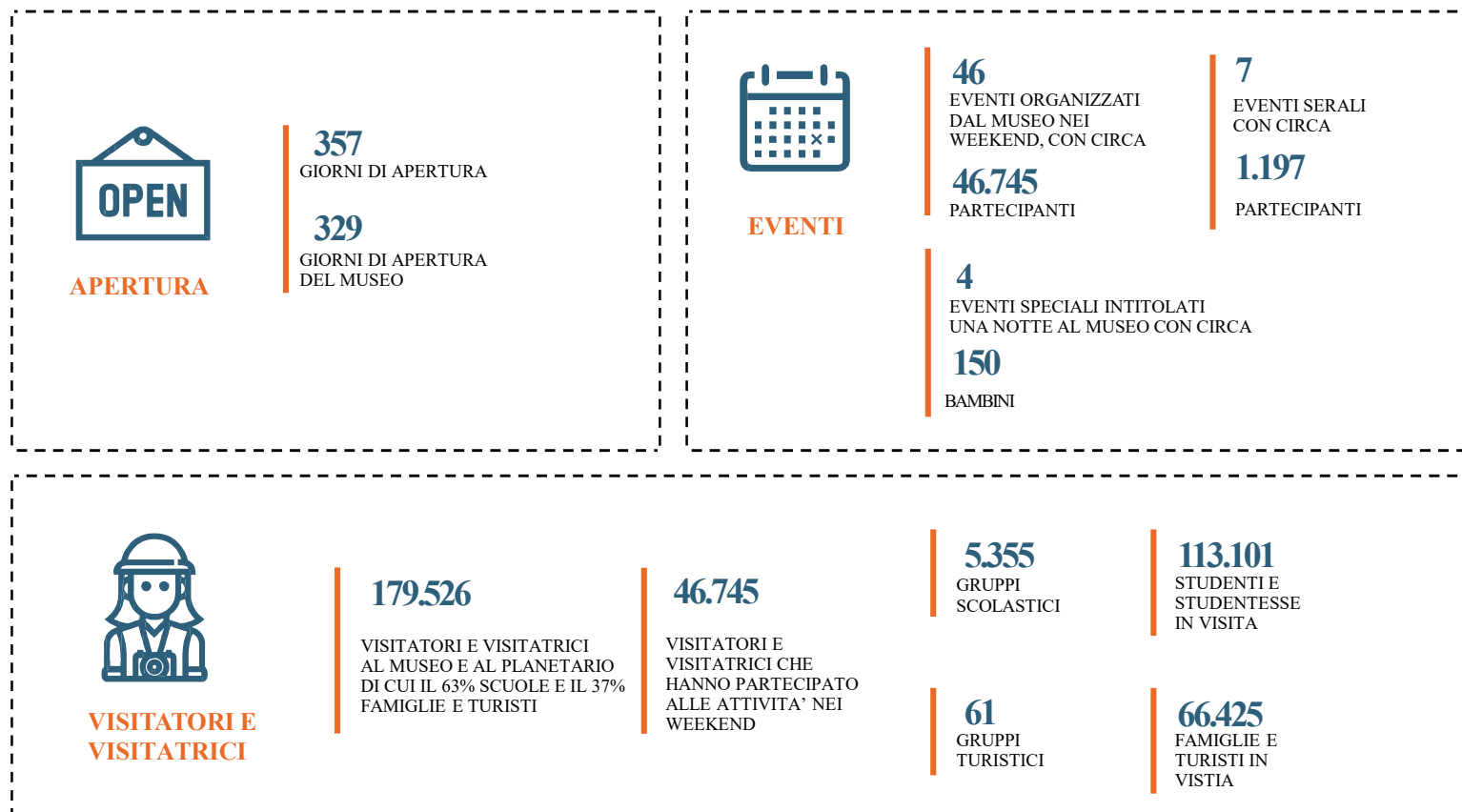
QUALIFICA PROFESSIONALE
N.76 UNITA' AL 31 12 2023

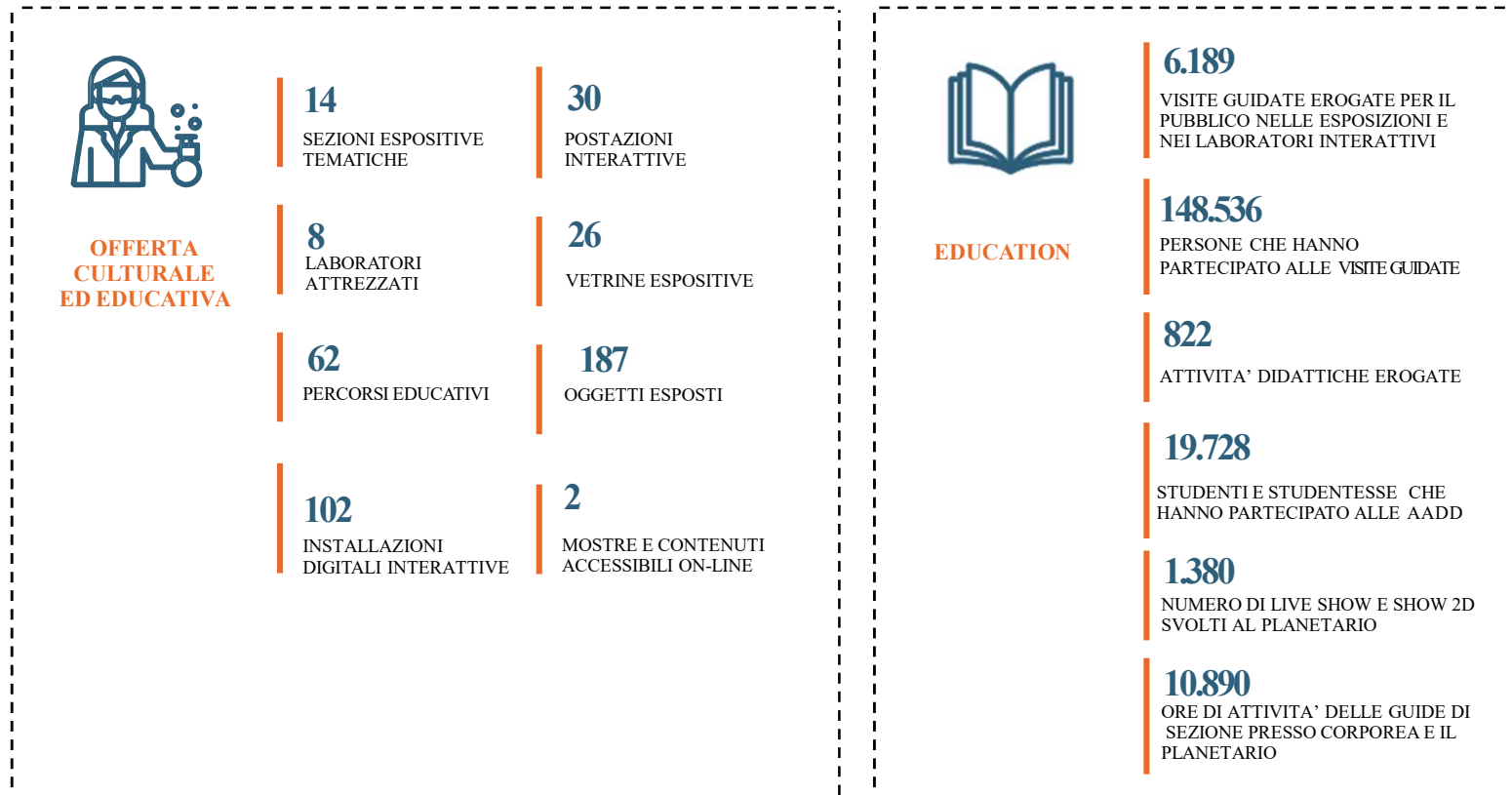


FASCE DI ETA' E
TITOLO DI STUDIO



I NUMERI DEL 2023







**PATRIMONIO
CONOSCENZE
IMMATERIALI**

1
ENTE ISCRITTO ALL'ANAGRAFE
NAZIONALE DELLE RICERCHE CON
CODICE 000131

1
SPORTELLO RESTO AL SUD
ENTE ACCREDITATO DA INVITALIA

1
SPORTELLO REGIONALE AGENZIA
APRE

1
CASA CINA: SPORTELLO PER LA
CCOPERAZIONE ITALIA-CINA

18
EXIHIBIT ACQUISITI PER NUOVE
ESPOSIZIONI

12
VOLONTARI DEL SERVIZIO CIVILE
COINVOLTI IN ATTIVITA' DI
COMUNICAZIONE E DIVULGAZIONE
SCIENTIFICA

1.368
ORE DI LAVORO CON VOLONTARI
COINVOLTI IN ATTIVITA' DI
COMUNICAZIONE EDIVULGAZIONE
SCIENTIFICA

28
PARTECIPAZIONI A PROGETTI
NAZIONALI E INTERNAZIONALI



**COMMUNITY
DIGITALE**

103.398

FAN DI FACEBOOK

13.006

FOLLOWER DI TWITTER

15.100

FOLLOWER DI
INSTAGRAM

3.479

FOLLOWER
DI LINKEDIN

3.320

FOLLOWER
DI YOUTUBE

14.000

CONTATTI NEWSLETTER
ISTITUZIONALE

17.000

CONTATTI DOCENTI
NEWSLETTER SCUOLE

40.000

CONTATTI SCUOLE
NEWSLETTER SCUOLE

905

CONTATTI
FOUNDRESING

153.719

VISITATORI INDIVISUALI
CITTADELLASCIENZA.IT
(GOOGLE ANALYTICS)



**MEDIA
RELATIONS**

2.569

USCITE MEDIA DI CUI

1.850

STAMPA & WEB E

719

RADIO & TV

550

CONTATTI MEDIA
PER CIRCA

180

TESTATE

90

COMUNICATI STAMPA
E PRESS KIT

1.100

CONTENUTI PRODOTTI DA
CONTEN CREATOR TRA POST,
STORIES, DIRETTE YOUTUBE,
REEL E TIKTOK

300

CONTENT
PUBBLICATI

Le attività del 2023

Il Science Centre di Città della Scienza è uno dei principali soggetti nazionali e internazionali nel campo della diffusione della cultura scientifica. Nel corso del 2023, in coerenza con i bisogni del sistema scolastico, delle istituzioni e dei cittadini, ha svolto un'azione volta a coniugare attività educative, comunicazione scientifica ed intrattenimento intelligente.

Le attività del Science Centre sono, infatti, volte a favorire un accesso diffuso al sapere (in particolare al sapere scientifico) nella convinzione che tale sapere deve guidare le trasformazioni, a partire da quella culturale, che oggi appaiono fondamentali per garantire la sostenibilità dei sistemi ambientali e di quelli antropici. Parallelamente alle attività educative, il Science Centre continuerà a proporsi, in collaborazione con enti e istituzioni pubbliche e private, come promotore e attuatore di campagne di pubblica utilità.

Inoltre, la diffusione della conoscenza è fondamentale a contrastare il declino del Paese che vede un complessivo ritardo sul fronte scientifico e tecnologico e una sempre maggiore crisi delle vocazioni e delle carriere scientifiche. In questo contesto il Science Centre è chiamato a svolgere anche un'azione specifica per contrastare la povertà educativa.

Le aree espositive del Science Centre costituiscono il principale punto dell'attenzione pubblica verso Città della Scienza e il loro maggiore elemento di visibilità, anche nei confronti delle istituzioni locali e nazionali. Esse vanno, pertanto, concepite come un hardware sempre perfettamente funzionante su cui si innestano attività, progetti e azioni educative e di comunicazione scientifica. Naturalmente, il funzionamento della struttura richiede attenzione verso aggiornamenti strutturali che si rendono necessari non solo in chiave di manutenzione e di potenziamento degli elementi esistenti, ma anche di integrazione di nuovi elementi e di estensione dell'offerta espositiva.

In coerenza con il PTA 2023-2025, nel 2023 la strategia della Fondazione ha mirato a confermare il posizionamento di Città della Scienza nel panorama delle istituzioni culturali e scientifiche mondiali. Questa missione è stata perseguita attraverso diverse linee di attività, che rispondono tutte all'obiettivo prioritario di ridefinire il proprio posizionamento strategico, alla luce dei cambiamenti ma anche delle nuove opportunità che si aprono all'orizzonte.

Le attività di comunicazione scientifica e di cittadinanza scientifica del Science Centre

Gli obiettivi programmatici principali definiti in relazione al Science Centre sono stati:

- rilanciare il Science Centre a livello nazionale e internazionale;

- rinnovare e rafforzare il suo posizionamento sul territorio cittadino e regionale;
- lavorare alla costruzione di nuove partnership strategiche con altre realtà museali, il mondo accademico e della ricerca.

In questo quadro e con questi obiettivi, il Science Centre ha lavorato lungo le seguenti linee di attività:

- Aree Espositive e turismo scientifico
- Aree all'aperto
- Mostre temporanee
- Innovazione Didattica
- Campagne di Comunicazione Scientifica - Scienza e Società
- Attività per l'Infanzia
- Promozione e Comunicazione delle attività

Aree Espositive e turismo scientifico

Nelle aree espositive e laboratoriali, in continuità con quanto già attualmente svolto negli anni precedenti, alla programmazione di attività infrasettimanali rivolte alle scuole è stata affiancata la proposta di una ricca offerta nel corso dei weekend e di giornate speciali rivolte al pubblico delle famiglie, dei giovani, dei turisti e degli appassionati, con un "palinsesto" di attività sempre rinnovate il cui impatto è stato significativo anche sui dati della biglietteria, in cui spicca un risultato molto interessante in termini di presenze di pubblico turistico. Sono stati realizzati anche i campi estivi 2023, eventi speciali serali e notturni rivolti a pubblici differenziati e altri momenti ludico-scientifici all'interno delle aree espositive (ad es. Una notte al museo, rivolta al pubblico dei piccoli e gli appuntamenti serali al Planetario, rivolti al pubblico dei giovani).

Inoltre, in forza della realizzazione di numerosi progetti e collaborazioni con scuole, università, enti di formazione e ricerca, il Science Centre è stato utilizzato sempre più come una vera e propria risorsa educativa, attraverso attività di aggiornamento e sviluppo professionale per insegnanti su temi e metodologie educative sperimentali relative alla scienza e alla tecnologia; incontri con esperti della comunità scientifica e delle aziende; consulenza didattica, tutoraggio e sostegno a distanza; attività educative e formative offerte alle scuole di ogni ordine e grado; didattica online; progettazione e realizzazione della XXII ed. della 3 Giorni per la Scuola, evento annuale dedicato al mondo della scuola.

•Rinnovo delle aree espositive

È questo un obiettivo di particolare rilevanza. CORPOREA e il Planetario 3D rappresentano

Le attività del 2023

il cuore dell'offerta espositiva di Città della Scienza e su queste aree, come sulla mostra Insetti & Co, si intende ancora intervenire per potenziarne i contenuti e rinnovarne alcuni elementi.

Per quanto concerne il nucleo principale del Science Centre, CORPOREA, è stata già realizzata una prima implementazione dei contenuti espositivi dal dicembre 2021 a tutto il 2022 con l'inaugurazione di un nuovo percorso: SARS-Cov-2: il virus che ci ha cambiato la vita, un percorso che recupera l'esperienza della mostra virtuale Passione Virale per renderla fruibile per i visitatori del Science Centre, mentre nel 2023 sono stati realizzati e installati n. 3 nuovi exhibit a valere sulle risorse del progetto "Destinazione salute" cod. ACPR20_00040 finanziato dal MUR ex Legge 6/2000, nello specifico:

L'exhibit Risonanza magnetica, che simula il funzionamento di un dispositivo per diagnosi a risonanza magnetica. Quando il visitatore si sdraia sul lettino, uno scanner rileva il profilo del volto e lo sovrappone a immagini di un cervello virtuale, simulando così una ricostruzione realizzata con programmi di diagnostica per immagini.

L'exhibit Giroscopio, che riguarda la capacità del nostro sistema nervoso di immagazzinare informazioni e di utilizzarle meccanicamente per azioni quotidiane, quali il tenersi in equilibrio. Salendo sulla pedana e mettendo il giroscopio in funzione, si determinano forze che alterano il nostro moto o la condizione di equilibrio. Il cervello combina le informazioni visive e sensoriali che riceve dai sensi, in modo da poter correggere eventuali errori e garantire il corretto equilibrio.

L'exhibit Protesi di mano Hannes; questa protesi, realizzata dall'IIT, è un dispositivo in grado di riprodurre circa il 90% della funzionalità di una mano naturale. Consente all'utente di afferrare oggetti, adattandosi alla forma e alle resistenze esterne, rendendo i gesti più fluidi. Tutto questo, rispetto ad altri dispositivi simili, con un costo inferiore del 30% e prestazioni superiori, in termini di versatilità, estetica e durata della batteria, che può durare fino a un'intera giornata.

Nel 2024 e nel 2025 si prevede lo sviluppo di ulteriori aggiornamenti del percorso espositivo, con modelli, installazioni interattive, animazioni e filmati che renderanno il percorso interattivo coerente con la tipologia di esposizioni già presenti a Corporea.

Con riguardo al Planetario, nelle more del programmato passaggio al sistema DIGSTAR 7 e con la dotazione di un proiettore laser, nel 2023 si è provveduto a garantire la manutenzione ordinaria e ad effettuare un upgrade parziale del sistema software e hardware. Nel 2024 verrà acquistato un nuovo show, mentre nel 2023 è proseguita e implementata l'offerta di show live. Infatti già dai primi mesi del 2023 nel Planetario sono stati inaugurati spettacoli dal vivo con una programmazione autonoma delle attività e con aperture pomeridiane e serali ad hoc, finalizzate a raggiungere nuove fasce di pubblico.

Sul piano della manutenzione degli impianti, è stato rinnovato e aggiornato il contratto di assistenza con il fornitore Skypoint, prevedendo anche l'eventuale sostituzione delle attrezzature. L'aggiornamento consentirà di fruire di una maggiore gamma di prodotti per proiezioni scientifiche anche su temi diversi dall'astronomia, e la progettazione e realizzazione di nuovi spettacoli e di nuove attività col potenziamento del ruolo del Planetario quale attrattore culturale. Inoltre sono stati stipulati accordi di collaborazione con istituzioni scientifiche, che permetteranno di utilizzare le apparecchiature del Planetario per lo svolgimento di attività di ricerca.

Un ulteriore intervento di rinnovamento riguarda la mostra Insetti & Co. La mostra è in corso di rinnovamento con nuove postazioni dedicate agli insetti per sottolineare l'interesse sempre crescente per questi organismi, sia perché la loro scomparsa in natura è indicatore della distruzione di alcuni ecosistemi e del progressivo degrado dell'ambiente, che per l'intensificarsi degli allevamenti di insetti come fonte proteica alternativa. Nel 2023 è stata realizzata internamente la progettazione dei contenuti e degli allestimenti, che ha consentito nel primo semestre del 2024 un ampliamento di circa 100 mq. della mostra e un suo parziale rinnovamento.

•Allestimento nuove aree espositive

Sempre nel corso del 2023 è stata realizzata la progettazione di una nuova area espositiva intitolata Museo degli Artigiani 4.0, che nelle intenzioni della Fondazione Idis andrà a potenziare l'azione di Città della Scienza nell'ambito della Manifattura 4.0. Già nelle fasi di progettazione della nuova area espositiva la Fondazione intende impostare lo sviluppo di attività laboratoriali e di percorsi espositivi e didattici. Questa area espositiva dovrebbe essere realizzata nel corso del 2024 con risorse provenienti da un finanziamento specifico a valere sulle risorse del FSC.

•Eventi

L'organizzazione di eventi fa parte, anch'essa, del ciclo naturale di rinnovamento delle attività delle aree espositive. In questo campo rientrano le attività di animazione, dimostrazioni, science shows, conferenze, eventi di intrattenimento. La programmazione di questi eventi ha ampliato in modo significativo l'offerta educativa rivolta al pubblico, offrendo la possibilità di aggiornamenti continui in relazione ai progressi della ricerca scientifica e al dibattito pubblico su temi di spiccata attualità. Inoltre, gli eventi costituiscono un ulteriore e dinamico mezzo per la costruzione di relazioni scientifiche strutturate tra la Fondazione e i centri di ricerca pubblici e privati, le università, e gli altri attori culturali attivi sul territorio locale, nazionale e internazionale.

Le attività del 2023

Segue la programmazione dei WEEK-END dell'anno 2023

6 gennaio 2023

GRANDE FESTA DELLA BEFANA

La Befana, dopo aver attraversato il suggestivo cielo di gennaio...nel Planetario è atterrata con le sue magiche soprese a Città della Scienza per allietare tutti i bambini! E allora...durante l'intera giornata i piccoli visitatori di Città della Scienza hanno potuto dare libero sfogo alla fantasia con i laboratori e le attività divertenti ma al tempo stesso utili a trasmettere tante nozioni scientifiche. Trucchi e travestimenti e naturalmente science show spettacolari, laboratori interattivi e colorati volti a creare stelle luminose e bellissime candele natalizie. E non è tutto! Nel corso dei Borbone Kids Befana Edition è bastato poco per trasformare le capsule in alluminio e i bicchierini ecosostenibili in originali addobbi natalizi! Non sono mancate le visite guidate al Museo del corpo umano, Corporea e alle mostre in programma.

7-8 gennaio 2023

LONG WEEKEND EPIFANIA

Fine settimana in cui i tanti laboratori sono stati ispirati al tema del Natale e alle sue tradizioni. Science show con acqua, aria, terra, fuoco che si sono trasformati in supereroi; il gioco del Tangram rivisitato in versione natalizia; magici "Borbone Kids Lab" dove capsule e bicchierini ecologici sono diventati favolosi addobbi, esperimenti sorprendenti con l'azoto liquido e le mostre temporanee "Spazio al Futuro" promossa dall'Università degli Studi di Napoli - Federico II in collaborazione con l'Istituto Nazionale di Fisica Nucleare - INFN, che ha coinvolto il pubblico in un viaggio alla scoperta dell'Universo e delle leggi della fisica che ne regolano il funzionamento; "Aequae il futuro è nell'oceano" realizzata dal Consiglio Nazionale delle Ricerche - CNR dedicata agli oceani, che illustra, con prototipi e installazioni, le principali caratteristiche dell'ambiente marino, con particolare attenzione all'utilizzo e alla conservazione delle sue risorse per uno sviluppo sostenibile; "Bonelli Story, guardando Procida, un mare di storie a fumetti" con 300 opere esposte per celebrare gli 80 anni di Sergio Bonelli Editore. Da Tex a Dylan Dog, passando per Zagor e Dragonero: una spettacolare esperienza ricca di oggetti rari e curiosità sulle serie che hanno fatto la storia del fumetto italiano. In più c'era una sezione speciale dedicata all'albo de "Il Commissario Ricciardi a Fumetti", realizzato per omaggiare Procida Capitale della Cultura.

14-15 gennaio 2023

BENVENUTO INVERNO! LA SCIENZA TRA FIOCCHI DI NEVE; CRISTALLI E ... CAMBIAMENTI

CLIMATICI

Siamo nel pieno della stagione invernale, quella più fredda dell'anno, anche se alle nostre latitudini quest'anno l'inverno è stato particolarmente mite. In questo weekend, in occasione della Giornata Mondiale della Neve, che si celebra il 16 gennaio, a Città della Scienza ci sono stati tanti laboratori sull'acqua e le sue trasformazioni con approfondimenti divertenti sulla neve e sul ghiaccio, simboli della prima stagione dell'anno! Ma si è parlato anche di clima e del suo mutamento. In questo modo grandi e piccoli hanno potuto imparare, giocando e divertendosi!

21-22 gennaio 2023

METTIAMOCI IN GIOCO, ESPLORARE, CONOSCERE E GIOCARE CON LA SCIENZA

La natura, come un gioco, ha delle regole che tutti i giocatori (esseri viventi e non) sono strettamente costretti a rispettare. In questo grande "gioco dell'universo" non tutte le regole sono conosciute, o comprese a fondo. Gli scienziati hanno lo scopo di scovare e approfondire tali regole, per permettere a tutti di giocare sempre meglio. Il 21 e il 22 gennaio a Città della Scienza si sono svolti, esperimenti, giochi rivisitati in chiave scientifica, tinkering, quiz e molto altro ancora per mettere alla prova le proprie capacità e sfidare amici e parenti sui temi della scienza.

28-29 gennaio 2023

ESPLORANDO IL CORPO UMANO E NON SOLO: UN VIAGGIO AFFASCINANTE ATTRAVERSO I MISTERI DEL NOSTRO CORPO

È definita la macchina perfetta ma è davvero così? Come in un qualsiasi macchinario, ogni ingranaggio lavora in funzione di tutti gli altri, così nel nostro corpo ogni cellula, ogni nervo e ogni organo lavora per rendere efficiente la macchina nella sua totalità: abbiamo un cuore che pompa il sangue facendolo arrivare ovunque esso serve; siamo forniti di reni, che purificano il sangue espellendo le sostanze di scarto attraverso l'urina; abbiamo organi preposti a fornirci tutta l'energia di cui abbiamo bisogno al fine di svolgere le classiche attività quotidiane e, quando serve, per spingerci anche oltre i nostri limiti. Costantemente minacciato da agenti esterni, il corpo è ogni giorno in lotta per sopravvivere, per preservare le proprie peculiarità al fine di far funzionare ogni parte a favore del tutto. Siamo circondati da batteri e virus che possono attaccarci in ogni momento attraverso la pelle, la respirazione o quello che mangiamo; il corpo lotta e guarisce dalle malattie più varie, resiste alle minacce senza che, sul piano cosciente, l'essere umano si accorga di nulla. Il 28 e il 29 gennaio a Città della Scienza si è indagato più nel dettaglio sulle funzioni degli apparati e dei sistemi del corpo umano, con divertenti e istruttivi laboratori, dimostrazioni scientifiche e attività in un viaggio alla scoperta del nostro corpo, dei suoi segreti, meraviglie, curiosità e punti deboli.

Le attività del 2023

4-5 febbraio 2023

WORLD WETLANDS DAY: LE ZONE UMIDE, DOVE LA VITA PROSPERA

Il 2 febbraio di ogni anno si celebra in tutto il mondo la Giornata mondiale delle Zone Umide, World Wetlands Day, dedicata a lagune, stagni, laghi, paludi, risorgive. Sono le wetlands, aree chiave per la biodiversità e, cosa meno nota, anche per la nostra sopravvivenza. Sono, infatti, importanti riserve idriche e ci aiutano a difenderci da eventi meteo estremi come alluvioni e siccità. La data del 2 febbraio ricorda l'adozione della convenzione omonima per la loro tutela, firmata il 2 febbraio 1971 nella città iraniana di Ramsar. Ma cosa sono le "zone umide"? Dove si trovano sul nostro pianeta? Perché sono così importanti? Qual è il loro ruolo eco sistemico? E quali le principali minacce? Lo abbiamo scoperto insieme a Città della Scienza con laboratori, approfondimenti e dimostrazioni scientifiche!

11-12 febbraio 2023

BUON COMPLEANNO MR DARWIN! STORIE DI SELEZIONE NATURALE, EVOLUZIONE E VIAGGI

"Non è la più forte delle specie che sopravvive, né la più intelligente, ma quella più reattiva ai cambiamenti" è una delle frasi più celebri di Charles Robert Darwin, il grande naturalista inglese famoso in tutto il mondo grazie alle sue teorie scientifiche e ai suoi preziosi insegnamenti. Chissà cosa penserebbe Charles Darwin nel vedere che ogni 12 febbraio, tutto il mondo celebra la ricorrenza della sua nascita con eventi e manifestazioni in suo onore. Sicuramente non immaginava di lasciare un'eredità che ancora oggi vale la pena omaggiare. Per celebrare la nascita di Charles Darwin, l'esploratore scienziato che con le sue teorie ha cambiato il punto di vista sulla natura e sul mondo, Città della Scienza in questo weekend ne ha raccontato la vita, i viaggi e l'immenso lavoro attraverso laboratori, dimostrazioni, giochi, attività e science show.

18-21 febbraio 2023 long weekend di Carnevale

A CARNEVALE UNA SCIENZA SPETTACOLARE!

È in arrivo il periodo più pazzo e colorato dell'anno! Di cosa stiamo parlando? Ma del Carnevale e dei colori che lo caratterizzano! E a proposito di colori...sapreste indovinare quanti ne sono in totale? C'è chi dice che esistono 300mila colori, chi addirittura 3 milioni. Insomma, i colori sono tantissimi, ma un numero esatto gli scienziati non lo ha ancora deciso, perché ognuno di noi percepisce un numero di colori diverso rispetto a un altro. Per gli antichi greci i colori principali erano: bianco, giallo, rosso, verde, blu e nero. Lo scienziato Isaac Newton nei suoi esperimenti, in cui divideva la luce bianca del Sole con un prisma, contava sette colori: rosso, arancione, giallo, verde, blu, indaco e violetto. I nostri occhi, in ogni caso, ne vedono soprattutto tre: il rosso, il verde e il blu. E gli scienziati dicono che, in effetti, con questi tre colori si possono ricavare tutti

gli altri. Perché esistono? Quali e cosa sono i colori primari? È vero che il rosso fa imbestialire i tori? Esiste una differenza nella visione dei colori tra uomini e donne? Città della Scienza ha dedicato queste giornate al Carnevale e ai suoi colori!

25-26 FEBBRAIO 2023

INTRECCI DI ARTE E SCIENZA: DUE MONDI CHE SI INCONTRANO

Arte e Scienza: attività umane spesso considerate parallele e senza alcun punto di contatto. Eppure, oggi sappiamo che non è così! Fin dalla notte dei tempi, l'umanità ha cercato risposte ai segreti dell'universo attraverso vie diverse: l'arte e l'immaginazione con il loro fascino e la scienza con le sue scoperte. Ed è per questo che, se diamo uno sguardo alla storia, possiamo affermare, senza dubbio, che arte e scienza si sono intrecciate e influenzate reciprocamente in tutte le epoche, nonostante sia molto difficile ritrovare l'inizio di quel filo che da millenni lega la creatività artistica a quella scientifica e tecnologica. E non è un caso se oggi si parla di discipline STEAM: Science Technology Engineering Art Mathematics. Parlare di scienza attraverso il linguaggio dell'arte: Città della Scienza lo ha fatto in questo weekend, con laboratori entusiasmanti dalla pittura, alla teoria dei colori e alla realizzazione di un "papiro" degno di un faraone con carta, garza e caffè!

4-5 marzo 2023

FARE SCIENZA? UN GIOCO DA RAGAZZE: "LE DONNE CHE HANNO CAMBIATO IL MONDO NON HANNO MAI AVUTO BISOGNO DI MOSTRARE NULLA, SE NON LA LORO INTELLIGENZA" RITA LEVI MONTALCINI

Donne e Scienza? Un binomio vincente che ha le sue origini fin dall'antichità. Ricercatrici, mediche, scienziate, professioniste al vertice di cariche istituzionali: figure femminili che oltre ogni difficoltà o pregiudizio hanno trovato, grazie allo studio, al lavoro, ma anche al coraggio e all'intelligenza, la chiave giusta per affermare le loro idee e diventare punti di riferimento nella nostra società. Il divario di genere e la conseguente scarsa presenza delle donne nei ruoli di vertice degli ambiti scientifici, tecnologici e accademici vuol dire non solo privare la ricerca di un fondamentale contributo di creatività e di diversità di idee, ma anche dar vita a una scienza che risponde in maniera incompleta ai bisogni della popolazione. In occasione della giornata internazionale della donna, che si celebra l'8 marzo, Città della Scienza, sabato 4 e domenica 5 marzo, ha ricordato il fondamentale contributo femminile alla ricerca scientifica e tecnologica attraverso laboratori di coding, attività montessoriane per i più piccoli, paper circuit delle costellazioni e uno science show a tema "Foto 51".

11-12 marzo 2023

Le attività del 2023

PARTENOPLAY – FESTIVAL DEL GIOCO PER TUTTI

Partenoplay è un evento del progetto “Una città per Giocare” del Comune di Napoli, Assessorato alle Politiche Sociali – Servizio politiche per l’Infanzia e l’Adolescenza giunto alla sua V edizione.

E’ stato realizzato dalla cooperativa sociale Progetto Uomo, in collaborazione con la Ludoteca Cittadina di Napoli e la Fondazione Idis – Città della Scienza, dove si è svolto. Tutti i visitatori hanno potuto partecipare gratuitamente a laboratori ed attività di animazione ludico didattiche differenziate per fasce d’età.

18-19 marzo 2023

PINOCCHIO E FREEDA A CITTA’ DELLA SCIENZA: “INSEGUI CIO’CHE AMI O FINIRAI PER AMARE CIO’ CHE TROVI” CARLO COLLODI, IL PAPA’ DI PINOCCHIO

C’era una volta Pinocchio, l’amatissimo personaggio nato dalla fervida fantasia dello scrittore Carlo Collodi. Un personaggio immaginario che, di generazione in generazione, ha conquistato il cuore di milioni di lettori con le avventure di un burattino speciale. Una fiaba eterna che ha fatto il giro del mondo. E proprio a questo successo internazionale è dedicata la nuova serie tv firmata Rainbow, il celebre studio di animazione italiano che ha dato vita a “Pinocchio and Friends”, in onda su Rai YoYo dal 2021. Questo bellissimo progetto, ispirato al romanzo originale del 1883 ma riletto in chiave moderna e impreziosito di nuovi personaggi, è sbarcato a Città della Scienza durante questo fine settimana, in occasione della Festa del Papà e della Giornata Mondiale del Legno (20 marzo).

25-26 marzo 2023

BENVENUTA PRIMAVERA!

La Natura prende forma con l’arrivo della Primavera! Animali, piante e paesaggi si risvegliano dal torpore dei mesi invernali per tuffarsi nuovamente nella piena vitalità. Sulle piante iniziano a comparire le prime foglie e i fiori lentamente fanno capolino dalla terra che li ha custoditi durante il lungo inverno; tutto rinasce attraverso nuovi colori e profumi e testimonia l’inizio di un nuovo ciclo naturale... una nuova possibilità! Ogni anno l’inizio della Primavera cade intorno al 20 o il 21 marzo: l’inverno cede ufficialmente il posto alla bella stagione con l’equinozio di primavera. Ma cosa succede nel cielo? E cosa succede alla Natura? In questo fine settimana si sono svolte attività e laboratori per scoprire di più sulla stagione del risveglio, dei fiori e della rinascita. Non sono mancati gli spettacoli al Planetario e le visite guidate al museo interattivo del corpo umano Corporea e alle Mostre in programma: Insetti & Co, 7 Passi nella sostenibilità, “Spazio al Futuro”, “Aqua. Il Futuro è nell’Oceano”.

1-2 aprile 2023

ASPETTANDO PASQUA ... A CITTA’ DELLA SCIENZA! È TEMPO DI UOVA, DI CONIGLI E ... DI

PESCE D’APRILE!

Questo weekend, a Città della Scienza, si è respirato già aria di Pasqua! Il Science Centre, infatti, è stato teatro di una divertentissima e “cioccolatosa” “Caccia alle Uova” scientifica dedicata a grandi e piccini. Tra giochi, laboratori e attività all’aperto. Una forma perfetta che racchiude una nuova vita: l’uovo è un simbolo importante della Pasqua, e lo ritroviamo in svariate forme, da quello di gallina a quello di cioccolato, dalle uova smaltate a quelle preziose con fregi in oro. In questo fine settimana i visitatori del Museo hanno potuto capire quanto ne sapessero sulle uova, quali siano le sue componenti, in quante categorie si dividono e quanto siano resistenti.

7-8-9-10 aprile 2023

UNA PASQUA DA SCIENZIATI! PERCHE’ AL MUSEO LE SORPRESE NON FINISCONO MAI!

Laboratori, attività, interazione e infinite sorprese. A Città della Scienza abbiamo festeggiato la Pasqua 2023 con un programma ricco di novità, tutte caratterizzate dal tema pasquale e dallo spirito di festa e partecipazione. A Pasqua, Città della Scienza è diventata teatro di nuove esperienze entusiasmanti.

15-16 aprile 2023

UN CAFFÈ’ AL MUSEO: PER UN WEEWEND ALL’AROMA DI CAFFÈ’!

È sempre l’ora di un buon caffè! Dentro ad una tazzina di caffè c’è ancora di più di ciò che si vede: lavoro, dedizione, tempo, sacrificio...e scienza. Ci sono storie e tradizioni, le stesse che da decenni si tramandano di generazione in generazione, di famiglia in famiglia. Protagonista di questo weekend è stato il caffè con tanti laboratori ludico-didattici per grandi e piccini. Nell’ambito delle attività in agenda, è stato possibile divertirsi a far sbocciare bellissimi fiori utilizzando le cialde di caffè esauste - 100% amiche della Natura. E ancora, si è appreso come si possa arricchire il terriccio, grazie alle sostanze nutrienti per le piante che si trovano nei fondi di caffè; e si sono anche apprezzati gli effetti benefici del caffè, consumato responsabilmente, sulla salute.

Inoltre, in occasione della giornata internazionale dei viaggi dell’uomo nello Spazio che ricade il 12 aprile, non si è persa l’occasione di partecipare ad un laboratorio galattico a tema caffè!

22-23-24-25 aprile 2023

CHE FORZA LA NATURA! LA TERRA NON È UN POSTO DA VISITARE; È CASA NOSTRA!” CIT. GARY SNYDER

La Terra e i suoi ecosistemi sono la nostra casa. Per raggiungere un giusto equilibrio tra i bisogni economici, sociali e ambientali delle generazioni presenti e future, è necessario promuovere l’armonia con la natura e la Terra. Nata come movimento universitario il 22 aprile 1970 per sottolineare la necessità della conservazione delle risorse naturali della Terra, nel tempo, la

Le attività del 2023

Giornata della Terra è divenuta un avvenimento educativo ed informativo. Città della Scienza si è aggregata in queste giornate alla celebrazione mondiale del nostro pianeta blu, programmando attività, laboratori, dimostrazioni scientifiche appassionanti e istruttivi per il pubblico! I visitatori del Museo sono andati alla scoperta della bellezza, ma al tempo stesso anche della fragilità del globo terrestre!

29-30 aprile e 1° maggio 2023

IL CIELO SOPRA CITTÀ DELLA SCIENZA: INTERNATIONAL ASTRONOMY DAY

Per la prima volta nel 1973 furono installati telescopi in diversi luoghi pubblici della California per permettere a chiunque di affacciarsi allo spazio. Nel ricordo di quelle memorabili giornate, sabato 29, domenica 30 aprile e lunedì 1° maggio, Città della Scienza ha festeggiato la Giornata mondiale dell'Astronomia proponendo attività, spettacoli e visite speciali interamente dedicate allo spazio, alcune delle quali promosse nell'ambito del programma educativo ESERO. Con laboratori interattivi dedicati alle diverse fasce d'età, i più piccini hanno intrapreso un viaggio narrato tra le costellazioni del cielo del nord e i miti che suggellano amicizie senza fine, mentre i più grandi hanno scoperto quali sono i materiali con cui vengono costruite le navicelle spaziali e si sono cimentati nella creazione di un videogioco per salvarne una dagli attacchi degli asteroidi! Il viaggio è proseguito poi con le numerose visite guidate alla mostra "Spazio al futuro" e con gli spettacoli live al Planetario per osservare da vicino pianeti, stelle e perfino galassie. Non sono mancate, come di consueto, le visite guidate a Corporea e a tutte le altre mostre. E ancora... dal 28 aprile al 1° maggio Città della Scienza ha partecipato alla City Nature Challenge, una competizione amichevole ed internazionale di registrazione di osservazioni naturalistiche. Tutte le città iscritte alla challenge hanno gareggiato tra di loro per osservare e registrare su un'applicazione Inaturalist, il maggior numero di osservazioni naturalistiche fatte nella propria città.

6-7 maggio 2023

MICROMONDI: QUELLO CHE GLI OCCHI NON VEDONO...

Non puoi vederli, ma sono qui! Nelle tue mani, nella tua bocca, nel tuo stomaco ... E danno forma anche a tutto ciò che ti circonda: gli odori che percepisci, i sapori che noti, le malattie di cui talvolta ti ammali... Dopo la pandemia incominciamo a vedere il mondo microscopico con più attenzione, ma com'è fatto questo micromondo? Dall'avvento degli strumenti ottici, come il telescopio o il microscopio, la realtà del mondo che ci circonda non è più la stessa. Dalle galassie alle molecole, utilizzando strumenti sempre più potenti, la nostra visione o percezione del mondo fisico è cambiata parecchio. Una conseguenza positiva è che la scienza moderna ha trasformato la conoscenza nella miglior arma contro malattie che una volta seminavano morte e

desolazione. Eppure, questi esseri microscopici, non sempre sono una minaccia ma possono essere anche nostri amici e compagni per tutta la vita. Nel nostro corpo, per esempio, esistono diversi ecosistemi di flora batterica di cui non potremmo fare a meno, anzi, sono diventati come un organo in più. L'osservazione al microscopio dà l'impressione all'osservatore di entrare in un mondo a sé, senza apparenti rapporti con il mondo reale, dal quale occorre per di più isolarsi per potersi concentrare. A Città della Scienza, questo weekend, abbiamo intrapreso uno straordinario viaggio alla scoperta della "vita in miniatura", un'occasione per poter osservare tantissimi dettagli invisibili a occhio nudo.

13-14 maggio 2023

A TUTTA SCIENZA! PER UN WEEKEND FORMATO FAMIGLIA!

Città della Scienza ha partecipato, anche quest'anno, alla IX edizione dei Kid Pass Days, la più importante maratona italiana di attività ed eventi family-friendly dedicati ai bambini da 0 a 12 anni. Un ricco programma di eventi, laboratori, dimostrazioni scientifiche, attività tutte dedicate alla famiglia per condividere il tempo con chi ami, imparando e divertendosi. Nei panni di una scienziata o uno scienziato, si è svolta una caccia al tesoro nelle aree espositive del Science Centre, con un vortice di esperimenti pazzi e colorati. Inoltre, per la prima volta a Città della Scienza i Didòlab! I piccoli dai 3 ai 6 anni e i loro genitori hanno vissuto un'esperienza di gioco e scoperta con il mitico Didò in formato EXTRA LARGE. Direttamente dallo stabilimento di Rufina vicino a Firenze dove avviene la produzione, sono arrivate a Napoli gigantesche masse colorate della pasta per giocare più amata che c'è. Un esempio di recupero "creativo" del materiale prodotto durante la fase di lavorazione e cambio colore messa a disposizione per questi laboratori speciali all'insegna del divertimento fuori misura.

20-21 maggio 2023

MERAVIGLIOSI ECOSISTEMI! UN VIAGGIO AFFASCINANTE TRA LA RICCHEZZA, LA VARIETA' E LA COESISTENZA DELLE TANTE FORME DI VITA SULLA TERRA

Il termine biodiversità fa pensare subito a una foresta lussureggiante, popolata da una miriade di specie animali e vegetali! Ma biodiversità non è solo questo: la vita, grazie alla sua cieca determinazione, riesce a sbocciare in un'infinità di ambienti, con risultati sorprendenti. Deserti, vulcani, montagne coperte da ghiacci perenni: anche gli ecosistemi più estremi e inospitali, possono essere la "casa" di animali e piante che si sono adattati in nome della sopravvivenza. In occasione della giornata mondiale della biodiversità - 22 maggio - nel museo abbiamo esplorato tante meravigliose storie di biodiversità! Inoltre, continuano anche in questo weekend i Didòlab, per bambini dai 3 ai 6 anni e i loro con il mitico Didò in formato EXTRA LARGE.

27-28 maggio 2023

Le attività del 2023

A TUTTO LATTE ... ALLA SCOPERTA DI UN ALIMENTO PREZIOSO!

Già 8000 anni fa in Mesopotamia si tentava di addomesticare animali da latte e probabilmente già da allora il latte era utilizzato come alimento. Pur essendo un prodotto antico, identico da quando è comparso in natura, il latte continua a essere un elemento essenziale alle esigenze della popolazione del terzo millennio: basta un solo bicchiere per fare il pieno necessario di calcio, vitamina B2 e proteine. Anticipando la giornata mondiale del latte, che ricade il 1° giugno, e la giornata mondiale dell'ambiente, il 5 giugno, Città della Scienza, in collaborazione con Berna, ha dedicato il weekend al latte programmando attività creative e scientifiche sulle proprietà di questo alimento indispensabile, ma anche sul riutilizzo dei materiali, come le bottiglie di plastica, nel rispetto dell'ambiente. Per l'occasione, la FIMP Federazione Italiana Medici Pediatri di Napoli, ha partecipato all'evento domenica 28 maggio con un intervento sull'importanza di questo alimento nelle varie fasi di crescita e in particolare sull'apporto di vitamina D.

3-4 giugno 2023

CAMBIAMO L'ARIA! UNA MISCELA DI AZOTO, OSSIGENO E ... ALTRE SORPRESE!

Quando si va in bicicletta, quando si corre con un ombrello aperto, quando si sporge la mano dal finestrino di un'automobile o di un treno in corsa, si avverte qualcosa che genera una certa resistenza. C'è ma non si vede, non odora (il più delle volte!), non si afferra ma ha un proprio volume, non ha forma ma è tutta intorno a noi, viviamo grazie alla sua presenza... Cos'è? L'aria! Quell'involucro gassoso che circonda la Terra e a cui dobbiamo la vita. In questo fine settimana, a Città della Scienza, si è proposto uno studio sull'aria: dalle sue componenti, ai suoi movimenti, alla fisica dell'aria con esperimenti, dimostrazioni scientifiche e tanti laboratori da "farci mancare l'aria"

10-11 giugno 2023

UN OCEANO ... DI SCIENZA: TUTTO SUL "POLMONE BLU" DEL PIANETA!

L'8 giugno si celebra, a livello mondiale, la Giornata dedicata agli Oceani. L'idrosfera -l'insieme dell'acqua presente sulla Terra nei suoi tre stati di aggregazione - copre più dei due terzi dell'intero nostro pianeta; per questo motivo, spesso, ci si riferisce al pianeta Terra come "Pianeta Blu". Queste enormi distese di acqua sono una risorsa da tutelare: rappresentano la "casa" di tantissime forme di vita; giocano un ruolo essenziale nei cicli della materia e dell'energia a livello planetario e forniscono tantissimi alimenti indispensabili nella nostra dieta. A Città della Scienza abbiamo celebrato l'inestimabile valore di questi ecosistemi marini con attività e laboratori.

17-18 giugno 2023

MI ILLUMINO DI SCIENZA: TRA INCRESPATURE, ONDE E ARCOBALENI SPLENDENTI

Il programma del week-end è stato dedicato ai temi della percezione visiva ed alle fenomenologie luminose di base. Il pubblico del Museo Interattivo del Corpo Umano "Corporea" ha potuto assistere agli Science Show, spettacoli che con esperimenti divertenti, dimostrazioni e giochi scientifici, hanno fatto scoprire in maniera interattiva e coinvolgente i vari temi scientifici, dedicati alla riflessione e alla rifrazione della luce. I bambini dai 3 ai 7 anni e dagli 8 ai 13 anni, hanno svolto rispettivamente laboratori sulle illusioni ottiche e laboratori sulla luce delle stelle.

24-25 giugno 2023

COSTRUIAMO ... LA SCIENZA, PER IMPARARE FACENDO

Il programma del week-end del 23 e 24 giugno 2023 è stato dedicato all'importanza della sperimentazione per costruire la conoscenza scientifica. I laboratori, dedicati ai bambini dai 3 ai 7 anni e dagli 8 ai 13 anni, hanno riguardato proprio la costruzione di oggetti: il diavolello di Cartesio, per indagare il comportamento di un oggetto immerso in un liquido al variare della densità dell'oggetto, e l'anemometro per misurare la velocità del vento.

1 - 2 luglio 2023

CON TUTTI I ... SENSI: UN VIAGGIO AFFASCINANTE ALLA SCOPERTA DEI NOSTRI SENSI

Il programma del week-end è stato dedicato ai sensi, che permettono all'essere umano di entrare in contatto con il mondo circostante, comunicare con gli altri e di fare tesoro di quanto si apprende. Sono stati svolti, in particolare, laboratori tattili dove bambini dai 3 ai 7 anni hanno disegnato con le dita e laboratori per bambini dagli 8 ai 13 anni, dove i bambini hanno descritto oggetti usando il solo senso del tatto.

8-9 luglio 2023

SCIENTIFICAMENTE ...ESTATE! PER UNA FULL IMMERSION SCIENTIFICA NELLA STAGIONE PIU' CALDA DELL'ANNO!

È finalmente arrivata la stagione più calda dell'anno: le scuole sono chiuse (o quasi tutte!), i banchi sono vuoti, tutti abbiamo più tempo per viaggiare, se non dal vivo, almeno con la fantasia. In questo fine settimana a Città della Scienza si sono svolti esperimenti e giochi scientifici sull'energia termica che si trasmette da un punto ad un altro di un corpo, da un corpo ad un altro, da un sistema a un altro per il solo effetto di una differenza di temperatura.

15 - 16 LUGLIO 2023

FORZE IN GIOCO: PER UNA PROVA DI FISICA A PROVA DI GIOCO

Il programma del week-end del 15 e 16 luglio 2023 è stato dedicato ad un tema scientifico i cui effetti sono percepiti dagli esseri umani: la forza. Il concetto di forza è uno degli argomenti di fisica più difficile da apprendere e da insegnare e per avvicinare i bambini a questo tema si è scelto di far loro svolgere dei laboratori scientifici sull'applicazione della forza, la pressione, e

Le attività del 2023

sulle macchine che cambiano l'orientamento della forza, le leve.

22 - 23 LUGLIO 2023

SCIENZA A COLORI: IMPARA LE REGOLE COME UN PROFESSIONISTA IN MANIERA DA ROMPERLE COME UN ARTISTA

Il programma del week-end è stato dedicato all'affascinante tema della relazione tra scienza e arte. In particolare, i bambini hanno potuto svolgere esperimenti scientifici nei quali è particolarmente presente la componente artistica. In particolare, un laboratorio sulla densità dei liquidi, con liquidi non miscibili di diverso colore che danno luogo a composizioni artistiche ed un laboratorio sul pH delle sostanze con cartine tornasole.

29-30 luglio 2023

UNO PER TUTTI, TUTTI PER UNO... PERCHÉ NON RESTI INDIETRO NESSUNO! CHE MONDO SAREBBE SENZA L'AMICIZIA?

Siamo più forti con amicizie forti! I recenti studi hanno dimostrato che l'amicizia vera aiuta a migliorarci sotto ogni punto di vista: gli scienziati e le scienziate ribadiscono, infatti, che l'amicizia è uno dei principali fattori che incide sul miglior funzionamento del sistema immunitario, baluardo contro virus e batteri. E non è un caso che nelle comunità dove vivono molti centenari venga attribuito grande valore alle relazioni basate su disponibilità e sostegno. In questo fine settimana si sono svolte dimostrazioni scientifiche e laboratori di giochi di ruolo, per festeggiare insieme la giornata mondiale dell'amicizia che ricade il 30 luglio!

PROGRAMMA ESTIVO SCIENCE CENTRE

PERIODO: dal 1 agosto al 17 settembre 2023 (esclusi i lunedì e la settimana dal 10 al 16 agosto)

ORARIO APERTURA/CHIUSURA: dalle 10.00 alle 16.00

SPETTACOLI AL PLANETARIO (durata 30' circa)

-10.45 Robot Explorer

-12.15 Live Il cielo del mese

-14.45 Robot Explorer

VISITE GUIDATE AL MUSEO CORPOREA (durata 45' circa)

-10.15

-12.15 (possibile visita in lingua inglese da prenotare)

-14.00

DIMOSTRAZIONI LAB INSETTI oppure LABORATORIO INSETTI (durata 45' circa)

Insetti e non solo (nel laboratorio saranno presenti anche altri artropodi) sono i protagonisti di un affascinante percorso multisensoriale sui piccoli animali esotici che, una volta confinati nelle foreste tropicali di Asia e Sud America, oggi si possono facilmente incontrare nelle fiere entomologiche e a casa degli appassionati. Le caratteristiche infatti di questi animali è che da alcuni decenni sono allevati in cattività e sono diventati "particolari" animali da compagnia. Nel nostro approfondimento vogliamo incontrarli, conoscerli meglio e apprendere le strategie adattative e le loro caratteristiche biologiche. Accanto agli artropodi vivi, cassette entomologiche, modelli e uno spettacolare microscopio ottico permetteranno di scoprire i segreti di questi piccoli ma strabilianti animali.

-11.30

-15.15

SCIENCE SHOW DELLA SETTIMANA

-Scienza a colori (dal 1° al 6 agosto)

Immergiti in un vortice di esperimenti pazzi e colorati, per scoprire la scienza che si cela dietro i colori! Lava lamp, colori in fuga, inchiostri danzanti, gare di pigmenti e tanto tanto divertimento! Per una scienza ad effetto "WOW"!

SCIENCE SHOW Durata: 30 minuti

Target: per tutti

Ore: 13.00

-Tira aria di scienza (8, 9 agosto e dal 17 al 20 agosto)

Al momento della nascita, il primo contatto che abbiamo con il mondo esterno è con la luce e con l'aria. Ed è proprio l'aria, tra tutti gli elementi naturali, quello che più sfugge alla conoscenza immediata. L'aria, infatti, non si vede e non si può toccare ma siamo in grado di spiegarne le proprietà attraverso pillole di scienza.

-Assaggi di scienza... estivi (dal 22 al 27 agosto)

Cogli l'occasione per fare una provvista a base di semplici ma divertentissimi esperimenti scientifici da realizzare in casa o all'aperto. Giornali, tappi, elastici, palloncini e bottiglie sono gli ingredienti principali attraverso cui si potranno scoprire i segreti di solidi, liquidi e gas e realizzare tanti esperimenti curiosi con cui stupire amici e parenti.

-E-SPERIMENTIAMO con l'acqua (dal 29 agosto al 3 settembre)

L'acqua, fonte di vita, primordiale culla dell'esistenza... E base per tantissimi esperimenti superdivertenti! Cogli l'occasione per fare una provvista a base di semplici ma sorprendenti esperimenti scientifici da realizzare in casa o all'aperto sulle proprietà dell'acqua.

Le attività del 2023

-Luce e magia (dal 5 settembre al 10 settembre)

Come si comporta la luce quando attraversa la materia? Bastano pochi e semplici materiali per riprodurre fantastici esperimenti sulla luce! Per una scienza ad effetto "WOW"!

-L'evoluzione delle cellule (dal 12 settembre al 17 settembre)

Lo sapevi che per le notevoli somiglianze che si riscontrano fra le cellule dei diversi organismi si ritiene che tutti i tipi cellulari discendano, per evoluzione, da un unico antenato comune? Avresti mai immaginato che in un essere umano ogni giorno muoiono dai 50 ai 100 miliardi di cellule e se ne riformano altrettante? Esplora il microscopico (e non) mondo delle cellule!

30 settembre – 1° ottobre 2023

BIOTECH WEEK

Città della Scienza ha aderito alla Biotech Week, una settimana di eventi e incontri in tutto il mondo per raccontare il ruolo che le biotecnologie svolgono nei campi della salute, energie rinnovabili e salvaguardia dell'ambiente. I giovani visitatori di Città della Scienza si sono trasformati in biotecnologi conoscendo la struttura e la funzione del DNA e simulando una tecnica di trasferimento genico in modo da ottenere un "organismo geneticamente modificato".

7 – 8 ottobre 2023

URBAN NATURE

Il programma del week-end è stato dedicato ad un fenomeno che sempre più sta diffondendo nei centri urbani: l'adattamento delle specie animali e vegetali alle città. Sono stati svolti laboratori dedicati per fasce di età: per i bambini più piccoli laboratori ludici didattici, per far comprendere come api e farfalle trovano in città i luoghi a loro più confortevoli per trascorrere l'inverno, per i più grandi science game sulla lotta biologica e escursioni nel giardino didattico di Città della Scienza alla ricerca delle specie animali e vegetali.

14 – 15 ottobre 2023

NATURA - UNA INCONTENIBILE POTENZA

Il programma del week-end è stato dedicato all'esplorazione dei fenomeni naturali come i fenomeni vulcanici e i fenomeni atmosferici con laboratori dedicati. Con uno science game si è affrontato il tema delle catastrofi naturali con l'obiettivo di creare consapevolezza ed educazione al rischio geologico.

21 – 22 ottobre 2023

CHIMICAMICA

In occasione del "Giorno della Mole", festa non ufficiale dei chimici, Città della Scienza ha dedicato alla chimica il programma del week-end del 21 e 22 ottobre 2023. Si sono svolti

laboratori scientifici per grandi e piccoli durante i quali si sono potute osservare reazioni chimiche con esplosioni di colori e scoprire come si combinano gli atomi per formare le molecole fondamentali per la nostra vita

28 ottobre- 1° novembre 2023

LUNGO WEEKEND DA PAURA

Per questi giorni, a Città della Scienza sono stati di grande attualità la scienza e...la paura. Con laboratori e science show si sono affrontati i temi legati al mondo 'bizzarro' di Halloween!

Capsule di alluminio di caffè sono diventate piccoli mostri con i Borbone Kids Lab; fantasmini diversi hanno fluttuato nell'aria grazie ad un principio fisico; occhi spaventosi, ragni giganti hanno preso forma con il Didò, la pasta per giocare morbida e colorata che tanto piace a tutti i bambini. E non è finita qui...Ragnatele, scheletri danzanti, zucche vomitose...Questo e tanto altro c'è stato in questo lungo fine settimana per imparare cose nuove e divertirsi al tempo stesso con familiari e amici vecchi e nuovi!

4 - 5 novembre 2023

"M'AMMALIA"

In occasione della XV edizione di M'Ammalia, promossa dall'Associazione Teriologica Italiana, Città della Scienza ha dedicato il programma di eventi del 4 e 5 novembre 2023 ai mammiferi. Laboratori dedicati ai giovani visitatori sugli ecosistemi della Terra e dei suoi abitanti e laboratori sugli adattamenti dei mammiferi per scoprire le caratteristiche della classe dei mammiferi di cui fa parte anche la specie umana.

11-12 novembre 2023

STORIE DI SCIENZIATI AL MUSEO

Il programma di eventi del week-end è stato dedicato alla lettura di storie ed aneddoti su famosi scienziati, in concomitanza con la V edizione del progetto nazionale "Avventura tra le pagine, Leggiamo al museo", un programma che prevedeva eventi diffusi di letture in musei e spazi culturali in tutta Italia. Sono stati letti brani dal Sidereus Nuncius, trattato di astronomia di Galileo Galilei e storie sulla vita di Andre Marie Ampere. Parallelamente sono stati svolti laboratori sul passaggio di corrente nei circuiti elettrici e laboratori di astronomia.

18-19 novembre 2023

ALBERI: I POLMONI DEL PIANETA

Il programma di eventi del week-end è stato dedicato alla scoperta delle caratteristiche dell'albero, in occasione della Giornata Mondiale dell'Albero. Gli alberi nel corso della loro vita sottraggono dall'atmosfera grandi quantità di CO2 e contribuiscono a ristabilire gli equilibri

Le attività del 2023

climatici. I laboratori scelti in questo week-end hanno dato ai visitatori evidenza di questa caratteristica peculiare dell'albero.

2 – 3 dicembre 2023

SIAMO QUELLO CHE MANGIAMO

Il programma di eventi del week-end del 2 e 3 dicembre 2023 è stato dedicato alla diffusione dei principi cui rifarsi per mangiare in modo bilanciato e sano, nella modalità caratteristica di Città della Scienza ovvero attraverso giochi, laboratori e racconti. Attraverso un divertente scienze game, i bambini hanno scoperto il viaggio del cibo all'interno dell'apparato digerente ed inoltre sono stati svolti laboratori sui cibi dal mondo a termine dei quali i partecipanti hanno ricevuto ricette di pietanze internazionali.

9-10 dicembre 2023

UNA GIORNATA DA NOBEL

In occasione della consegna dei premi Nobel, massimo riconoscimento alle attività umane nel campo della fisica, della chimica, della medicina, della letteratura e per la pace tra i popoli, Città della Scienza ha proposto un ricco programma di avvenimenti, per parlare delle figure di scienziati che hanno conseguito l'ambito premio. È stata un'occasione per ripercorrere, attraverso attività laboratoriali, le grandi conquiste della scienza e per conoscere figure insolite e curiosità sulle scienziate e gli scienziati che hanno ricevuto questa grande onorificenza.

16 – 17 dicembre 2023

UN WEEKEND SPAZIALE!

In occasione della Giornata Nazionale dello Spazio promossa dall'Agenzia Spaziale Italiana, in collaborazione con il DAC - Distretto Aerospaziale della Campania, nell'ambito delle attività del programma ESERO Italia, Città della Scienza in questo fine settimana propone show speciali al planetario e laboratori spaziali per bambini! Al Planetario uno show live per conoscere da vicino l'impegno italiano nel settore aerospaziale, con un focus su due ambiti fondamentali, quello dell'industria e quello della ricerca applicata. E per i più piccoli "missione spazio" laboratori di animazione scientifica in cui i partecipanti, accompagnati da un sottofondo musicale stellare, hanno conosciuto le caratteristiche dei Pianeti.

Attraverso l'esplorazione del Corpo nello spazio, è stata posta l'attenzione su concetti come distanza, forza di gravità, peso e dimensioni. I bambini si sono trasformati in piccoli equilibristi sulle orbite e hanno affrontato turbolenti asteroidi.

23 – 24 dicembre 2023

CHRISTMAS WEEK

Natale è finalmente arrivato! Luci colorate, montagne di pan di zenzero e canzoni natalizie fanno da cornice alla festa più attesa dell'anno. Ma è anche un'occasione per celebrare lo scambio reciproco, per condividere e dimostrare affetto alle persone care. A Città della Scienza in questo fine settimana abbiamo scoperto le tradizioni natalizie del mondo, partecipando a laboratori a tema e giocando tutti insieme alla tombola scientifica. I visitatori hanno potuto conoscere i diversi modi per dire Buon Natale, le tradizioni natalizie dei diversi paesi nel mondo e confrontare i colori e le forme del Natale nel mondo.

30 – 31 dicembre 2023

UN NATALE STELLARE!!!

Nell'ambito del programma natalizio del 2023, incentrato sulla stella cometa, uno dei simboli più iconici del Natale anche in questo fine settimana si sono tenute attività ludico scientifiche su temi di astronomia e show del Planetario. Inoltre, si sono continuati a svolgere laboratori per bambini piccoli con impronte delle mani, grazie al contributo di Giotto. E laboratori di "ologramma spaziale", dove si è utilizzato lo smartphone per proiettare nello spazio.

Aree all'aperto

Le aree all'aperto sono parte integrante del complesso di Città della Scienza che, in quanto "città" appunto, vede tutte le sue componenti messe in relazione tra loro e soggette a cambiamenti che nascono da un pensiero che si deve necessariamente organizzare anche in rapporto ai luoghi fisici e ai contenuti storici, sociali e di valori dell'area in cui essa è insediata, che deve essere in grado di esprimere risposte adeguate ai bisogni che in essa confluiscono e a creare nuove opportunità per quanti a essa fanno riferimento. In questo senso una piena riqualificazione degli spazi all'aperto, che punti alla espressione della massima potenzialità intrinseca di tali aree, si traduce in nuove opportunità per quanti frequentano Città della Scienza e per i cittadini in generale. Le aree esterne possono esprimere al massimo il loro potenziale se non vengono intese come semplici elementi di raccordo tra le altre parti coperte del sistema ma se, invece, acquistano un carattere proprio, coerente e in dialogo con il resto della struttura. Con Il Giardino della Scienza si punta infatti non solo a un importante aumento della ricettività di pubblico e della gestione dei flussi, ma anche e soprattutto ad una significativa implementazione dei contenuti scientifici, dalla fisica alle scienze naturali e all'astronomia, con la possibilità anche di sviluppare percorsi interdisciplinari tra le tematiche affrontate in tali aree e quelle di CORPOREA e del Planetario.

Le aree all'aperto si dovranno, quindi, dotare di nuovi contenuti scientifici e culturali con la realizzazione di percorsi didattici – articolati tra postazioni interattive, strumenti scientifici ed

Le attività del 2023

elementi naturali – che, da un lato consentano l'introduzione di contenuti nuovi – riferibili anche a discipline che non trovano, negli spazi espositivi al chiuso attualmente disponibili, possibilità di sviluppi adeguati (si pensi a quelle naturalistiche) – dall'altro rappresentino occasioni per l'implementazione e l'approfondimento di temi che sono presentati in Corporea e nel Planetario (possibili esempi di ciò sono i temi legati al rapporto tra salute e ambiente e quelli astronomici, come la misura del tempo in riferimento al movimento degli astri).

Purtroppo nel corso del 2023 non è stato possibile porre in essere questo programma, ma già nel corso del 2024 è prevista la realizzazione di un exhibit sulla fisica e l'astronomia che interagisce con l'ambiente circostante.

Nel biennio 2024-2025 è previsto nell'ambito del Giardino della Scienza, un intervento di completamento della sezione Il Verde e gli altri Colori del Giardino della Scienza, già in parte allestita. Infine, in considerazione del particolare sito di Città della Scienza e delle potenzialità delle aree all'aperto, anche in riferimento alle bellezze naturali e ai significati storici del luogo, si intende porre una specifica attenzione allo sviluppo di un progetto di illuminazione degli spazi che conduca a nuove forme di fruizione, per esempio per attività serali. L'obiettivo di tale progetto di illuminazione sarà quello dello sviluppo di un nuovo "sistema di comunicazione sensoriale", integrato con l'architettura e la natura.

Mostre temporanee

Nel 2023 il tema del rinnovamento delle esposizioni è stato portato avanti anche attraverso un fitto programma di mostre temporanee che da una parte rappresentano il principale strumento per mantenere viva l'attenzione dei visitatori, e dall'altra sono anche una fondamentale risorsa strategica – utilizzata in tutti i musei, non solo scientifici – per la costruzione di partnership, con il mondo della ricerca, con l'Università, con altre istituzioni scientifiche, con le scuole nonché con le associazioni e con le imprese.

Nel corso del 2023 a Città della Scienza si sono state allestite le seguenti mostre temporanee:

- **"Spazio al Futuro"**, mostra visitabile fino al 30 giugno 2023, traccia un percorso che racconta l'indagine dell'uomo sul cosmo, dalla storia dell'esplorazione spaziale, all'idea di specie multiplanetaria, alla ricerca della vita su altri pianeti, passando per le tecniche di osservazione di oggi, del passato e del futuro. La mostra ha accompagnato il pubblico in un percorso tra passato, presente e futuro, con anche il contributo della fantascienza, attraverso quello sguardo che dall'antichità l'essere umano ha volto verso il cielo con il desiderio di scoprire i

segreti dell'Universo in cui è immerso. La mostra è a cura della Fondazione in collaborazione con università ed enti di ricerca. In particolare l'INFN ha contribuito all'allestimento di una prima sala con tre installazioni interattive dedicate ad alcuni dei temi di frontiera della ricerca della fisica fondamentale: la materia oscura, l'evoluzione dell'universo e i buchi neri. Grazie a un'esperienza immersiva e interattiva, l'exhibit Buco Nero ha fatto vivere al visitatore quello che succederebbe se potessimo avvicinarci a un buco nero, fino a superare l'orizzonte degli eventi e, subendo la sua straordinaria attrazione gravitazionale, essere risucchiati al suo interno.

- **"AQUAE. Il futuro è nell'oceano"**, mostra visitabile fino al 2 aprile 2023 è una mostra scientifica che presenta al pubblico un percorso ricco di esperienze interattive sulle più importanti tematiche legate al mare, all'oceanografia e alle tecnologie ad esso collegate. Il mare ed i suoi fondali costituiscono oggi un campo d'indagine e di studio di grande rilevanza scientifica non solo per il presente, ma soprattutto per il futuro, in cui il ruolo dell'oceano diventerà sempre più determinante per le condizioni di crescita e di sviluppo dell'intera umanità. La mostra descrive le principali caratteristiche dell'ambiente marino, con particolare attenzione all'utilizzo e alla conservazione delle sue risorse per uno sviluppo sostenibile. Si avvale di esperimenti, attrezzature scientifiche, modelli in scala, videoinstallazioni e immagini suggestive, per accompagnare il pubblico in un viaggio alla scoperta degli oceani.
- **"BONELLI STORY"**, mostra visitabile fino al 26 febbraio 2023, un'esposizione che comprende oltre 300 opere che ripercorrono la storia dell'editore Bonelli: da Tex a Dylan Dog, passando per Zagor e Dragonero; una spettacolare esperienza ricca di oggetti rari e curiosità sulle serie che hanno fatto la storia del fumetto italiano. La mostra prevede inoltre una speciale sezione realizzata in esclusiva per la tappa di Napoli dedicata all'albo de Il Commissario Ricciardi a Fumetti, di Maurizio de Giovanni, intitolata "Guardando Procida", un racconto breve, scritto da Claudio Falco e disegnato da Luigi Siniscalchi, per omaggiare Procida Capitale della Cultura.
- **"Destinazione salute: prevenire i tumori si può"**, visitabile da novembre 2023, una mostra divulgativa esposta nel museo CORPOREA, realizzata in collaborazione con Istituto Nazionale per i Tumori IRCCS Fondazione "G. Pascale" di Napoli, AIRC, AIOM, Fondazione AIOM, per sensibilizzare in primo luogo i giovani sull'importanza della prevenzione oncologica, sia attraverso comportamenti e stili di vita corretti che attraverso la partecipazione a screening e altri momenti di prevenzione secondaria.

Le attività del 2023

La mostra prevede diversi gradi di approfondimento, laboratori interattivi e altre iniziative rivolte alle scuole e al pubblico in generale, per un'esperienza educativa e coinvolgente che promuova la prevenzione del cancro e la condivisione di informazioni chiare sulla salute. È articolata in 14 tappe che affrontano le strategie sanitarie utili a prevenire lo sviluppo, la diffusione e la progressione delle malattie e a limitare la comparsa di danni irreversibili per l'organismo.

Innovazione Didattica

Ancora nel 2023 Città della Scienza si è confermata come uno dei principali attori a supporto della ricerca e della sperimentazione sul rinnovamento nelle pratiche educative e didattiche delle discipline STEAM e nell'uso delle nuove tecnologie per la smart education.

In questo senso le principali azioni poste in essere hanno riguardato lo sviluppo di nuove attività didattiche a supporto dell'insegnamento delle discipline STEAM, utilizzando le nuove tecnologie e la didattica laboratoriale. In termini più specifici, l'attività didattica della Fondazione è stata basata su due assi prioritari:

- aggiornamento del catalogo delle attività didattiche che le scuole hanno potuto prenotare a complemento della loro visita e, comunque, come supporto all'attività curricolare (rinvenibile all'indirizzo: <http://www.cittadellascienza.it/catalogo-scuola-2023-2024/>);
- sviluppo di progetti di innovazione didattica a sostegno e per conto di istituzioni, ministeri e altri enti locali, nazionali e internazionali.

Per quanto concerne il primo asse è stato implementato lo sviluppo di nuove attività didattiche, rilanciando temi scientifici come l'astronomia, l'aerospazio, il rapporto tra scienza arte e beni culturali, la sostenibilità ambientale, le tecnologie per la salute, ecc. anche in connessione con l'offerta espositiva di Città della Scienza. In termini di riscontro effettivo si segnala che nel 2023 le attività didattiche che hanno avuto il maggiore riscontro da parte del pubblico scolastico sono state: Entriamo in una cellula nell'ambito delle discipline di biologia e biotecnologia, Viaggio nell'apparato digerente e Alimentazione e salute, nell'ambito delle discipline di salute e benessere, Robot e Vulcani nell'ambito delle discipline di Scienze della terra, in Acqua e in Aria nell'ambito delle discipline di Fisica e Costellazione Cercasi e Asteroids Wars nell'ambito delle discipline di Astronomia.

Per quanto riguarda, invece, l'asse dello sviluppo dei progetti anche nel 2023 Città della Scienza ha organizzato numerosi seminari scientifici rivolti alle scuole superiori. Con il progetto

"Apprendisti divulgatori scientifici" ha partecipato a percorsi per le competenze trasversali e per l'orientamento e allo sviluppo dei Patti Educativi di Comunità. In continuità con l'iniziativa "La scuola d'estate", promossa in passato dal MIUR, anche per il 2023 Città della Scienza è rimasta aperta agli studenti anche dopo la chiusura dell'anno scolastico, nell'ambito della realizzazione di progetti in collaborazione con le scuole.

Anche nel triennio 2023 la Fondazione IdIS ha mirato a consolidare la propria posizione di leadership nel settore, in particolare a:

- sviluppare nuove progettualità in ambito nazionale ed europeo, finalizzata a sperimentare sistemi di connessione organica fra l'uso delle nuove tecnologie, l'educazione formale e quella informale;
- rinnovare il sistema di aule didattiche con nuove tecnologie e attrezzature;
- sviluppare nuove linee di attività, ampliando sia il ventaglio tematico che le metodologie utilizzate con particolare riferimento alla progettazione e realizzazione di MOOC e contenuti di e-learning.

Campagne di Comunicazione Scientifica - Scienza e Società

In riferimento agli eventi di comunicazione scientifica, nel 2023 le linee guida lungo le quali è stata condotta l'azione di Città della Scienza sono le seguenti:

Linea 1. Campagne di comunicazione scientifica e di pubblica utilità. Nel dettaglio, per questa linea, le campagne principali sono state:

- **Educazione alla salute:** in collegamento con CORPOREA è stata confermata la linea di incontri e di attività di prevenzione, già avviata, sui principali temi di attenzione da parte del Ministero della Salute (tumori, donazione di organi, fumo, malattie cardiovascolari, ecc.);
- **Educazione alimentare:** è stata garantita la prosecuzione delle attività già in atto in connessione con CORPOREA e in particolar modo attraverso le azioni di informazione e sensibilizzazione in materia di prevenzione delle malattie e dell'obesità;
- **Educazione alla sostenibilità:** è stato avviato un ciclo di attività rivolte a target diversi – dagli alunni della scuola primaria agli studenti delle scuole secondarie di primo e di secondo grado, alle famiglie – su temi di grande rilevanza e attualità sociale e culturale connessi ai principi e ai criteri della sostenibilità ambientale e sociale.

Linea 2. Organizzazione di eventi di comunicazione scientifica. È questo un settore di attività che vede un forte coinvolgimento del sistema della ricerca. Due le principali iniziative realizzate: la 37ª edizione di Futuro Remoto: un viaggio tra scienza e fantascienza - Intelligenze e la Notte

Le attività del 2023

dei Ricercatori 2023.

Linea 3. Attività permanente di diffusione della cultura scientifica e di comunicazione scientifica.

Questa linea fa riferimento a programmi di attività finalizzati alla diffusione della conoscenza scientifica e al rapporto fra ricerca scientifica e società. È opportuno qui evidenziare, per un verso, la rilevanza dei processi tesi ad accrescere la conoscenza scientifica e a determinare un sempre maggior uso sociale delle scienze e, per l'altro, l'ormai acquisita necessità di creare forme di partecipazione delle utenze target ai programmi di ricerca e sviluppo. Le attività in tale ambito sono per lo più realizzate a valere su finanziamenti europei.

Nel 2023 si segnala, in particolare, la realizzazione del progetto SciCo+ High Professional Skills for Advanced Science Communication, attuato nell'ambito del programma europeo Erasmus+, da un partenariato internazionale di otto soggetti, di cui la Fondazione IDIS è capofila. Il partenariato di Sci-Co+ lavora sui temi della transizione digitale e della comunicazione scientifica, in particolare nei centri e nei musei scientifici, con un approccio sistemico attraverso lo sviluppo di un modello avanzato di comunicazione scientifica e delle relative metodologie applicative, di nuovi ruoli professionali specializzati, di nuove competenze per gli operatori del settore. Il modello è integrato in un sistema tecnologico-organizzativo specializzato in grado di supportare e rendere fruibili le soluzioni e i prodotti sviluppati.

Sempre in questo ambito è da segnalare anche l'attivazione nell'a.a. 2023-2024 di due Master universitari sulla comunicazione scientifica, di cui la Fondazione è co-organizzatrice: il primo in collaborazione con l'Università degli Studi Suor Orsola Benincasa di Napoli e il secondo con l'Università degli Studi Roma Tre.

Attività per l'infanzia

Città della Scienza da sempre ha dedicato particolare attenzione ai bambini con attività pensate, progettate e condotte in modo specifico per i suoi visitatori più piccoli. Le attività per l'infanzia costituiscono, infatti, uno dei settori più significativi dell'attività del Science Centre che, con l'Officina dei Piccoli – area che originariamente aveva un'estensione di oltre 700 mq – ha realizzato il primo spazio espositivo italiano dedicato all'educazione scientifica per i bambini. Dopo l'incendio del 2013, l'Officina dei Piccoli è stata ospitata sino al 2017 in una tendostruttura di circa 500 mq, disallestita nel 2021.

Nel triennio 2024-2026 Città della Scienza si propone, di rilanciare le attività per l'infanzia attraverso:

- la progettazione della nuova Officina dei Piccoli;

- azioni di contrasto alla povertà educativa dei minori;
- nuovi laboratori ludico-didattici;
- nuove attività di robotica, coding e fabbricazione digitale nel FabLab dei Piccoli;
- eventi espositivi temporanei, feste e campagne di comunicazione proseguendo nella collaborazione con altre strutture operanti in campo nazionale (il MuBa di Milano, il Museo dei bambini di Verona ed Explora! a Roma) e internazionale (rete Hands On! Europe, ecc.);
- nuova offerta rivolta alle famiglie, anche in riferimento alle attività già consolidate di corsi e laboratori.

Nel corso del 2024 sarà avviata la progettazione di una nuova Officina dei Piccoli con la quale si punterà a mettere i bambini in condizione di apprendere in autonomia, giocando. L'idea cardine della progettazione della Nuova Officina dei Piccoli sarà l'attenzione posta sullo "stare insieme", verso quei fattori che possono favorire i processi di partecipazione, di collaborazione, di affermazione di inclinazioni e di idee personali in contesti strutturati con, allo stesso tempo, la ricerca di sintesi tra visioni, modalità e approcci diversi al vivere situazioni comuni. In tale ambito è previsto anche un *discovery lounge*, riservato ai piccoli sino a 5 anni, attrezzato per un percorso di gioco/esplorazione sulle tematiche di CORPOREA e della mostra Insetti&Co.

Promozione e Comunicazione delle attività

L'obiettivo dell'attività è pianificare e mettere in atto strategie di promozione, comunicazione e disseminazione delle attività espositive e delle risorse educative sviluppate da Città della Scienza, di seguito descritte rispetto ai suoi diversi target.

- Target Scuola, di particolare importanza per Città della Scienza. Il rapporto con l'Assessorato regionale all'Educazione e con l'Ufficio Scolastico Regionale ha un ruolo preminente nella diffusione efficace delle iniziative e viene coinvolto in un'ottica di sistema. Le azioni di disseminazione hanno normalmente come target sia direttamente i docenti e i dirigenti scolastici (tramite newsletter, mailing list ed eventi specifici proposti) che le associazioni di settore, gli istituti scolastici, le famiglie, le istituzioni, i media, i ricercatori, gli editori. Ogni anno Città della Scienza promuove e organizza la "3 giorni per la scuola", importante momento di incontro e di valorizzazione delle proprie attività didattiche, a cui partecipano circa 10.000 persone coinvolte a vario titolo nel settore educativo.

Per ciascun target, e in rapporto a ciascun contenuto da disseminare, l'ufficio di comunicazione di Città della Scienza svolge azioni di promozione mirate, utilizzando di volta in volta strumenti e strategie appropriate.

Le attività del 2023

Per raggiungere ogni tipologia di contatto utile, si ricorre ad un articolato portfolio di strumenti crossmediali e un consolidato sistema di relazioni sul territorio. Negli anni Città della Scienza ha investito in uno staff in grado di gestire l'intera "filiera" di comunicazione per assicurare una disseminazione efficace su più livelli. Le azioni dell'ufficio sono supportate dal Contact Center, che cura la valorizzazione con campagne outbound e svolge la funzione di prenotazione delle visite guidate.

Per il target scolastico le principali azioni operative sono:

- ✓ realizzazione e spedizione del catalogo scuola per le diverse annualità a circa 4.000 destinatari tra presidi e docenti;
- ✓ rapporti costanti con gli Uffici Scolastici Regionali d'Italia;
- ✓ attività annuale di marketing diretto e di e-mail marketing con campagne outbound;
- ✓ accordi commerciali con operatori turistici, agenzie e tour operator specializzati;
- ✓ costruzione di pacchetti in abbinamento con altri siti culturali e strutture della regione;
- ✓ inserimento su guide e annuari di settore.

• Il Club degli Insegnanti di Città della Scienza, raccoglie circa 4.500 iscritti in tutta Italia, è una delle principali attività di valorizzazione delle risorse educative; uno strumento particolarmente efficace nel garantire il contatto tra i docenti e la Fondazione anche al fine di favorire la partecipazione dei primi alle attività svolte da Città della Scienza. Nel corso del 2023 gli iscritti al Club hanno goduto dei seguenti benefici:

- ✓ ingresso gratuito al Science Centre;
- ✓ consulenza di esperti in didattica e formazione per lo sviluppo di progetti e iniziative;
- ✓ invio elettronico del catalogo delle proposte educative del Science Centre all'inizio di ogni nuovo anno scolastico;
- ✓ newsletter elettronica del Club per ricevere periodicamente informazioni su iniziative speciali ed eventi di particolare rilievo;
- ✓ invito in anteprima a eventi e mostre.

Il Club oltre ad informare puntualmente i suoi iscritti sulle tante attività di Città della Scienza, li coinvolge attivamente in momenti di incontro e approfondimento su temi di rilievo scientifico e didattico e in attività di progettazione di nuove proposte didattiche, perché l'offerta di Città della Scienza risponda sempre più alle vere esigenze della scuola italiana.

• Target pubblico generico. Nell'anno 2023 è sostanzialmente confermata la tariffazione degli

ultimi anni, in linea con l'accentuata sensibilità della domanda al prezzo nelle scelte di acquisto e con le scelte degli altri musei della scienza d'Italia e di importanti musei cittadini. Le linee generali del piano commerciale per il 2023 hanno previsto:

- ✓ promozioni durante la bassa stagione, nonché in orari considerati "critici" ed in occasione di eventi speciali, per le festività, ecc., e la gratuità per i bambini in occasione di feste speciali;
- ✓ il rafforzamento degli accordi con soggetti che si occupano di turismo.

Il piano è articolato per target (scolastico e generico) e per area di provenienza (Campania, Calabria, Basilicata, Puglia e Sicilia). Per ciascun target è stata prevista una calendarizzazione delle azioni di marketing e sono stati identificati specifici strumenti operativi per raggiungere una sempre più ampia platea di pubblico cui è rivolta la mission di Città della Scienza.

Il pubblico generico del Science Centre è costituito prevalentemente da famiglie di provenienza locale che visitano il Science Centre durante il fine settimana e nei festivi, e che risponde molto positivamente alle "grandi feste formato famiglia".

Per quanto riguarda il pubblico dei turisti, in crescita significativa già a partire dal 2022, in concomitanza alla ripresa post pandemica ed al fenomeno del boom turistico della città di Napoli, si rileva la criticità - storica - rappresentata dal sistema del trasporto pubblico che di fatto si ferma a Fuorigrotta. A questa problematica è stata data una prima risposta da parte di EAV con la nuova denominazione data alla stazione della Cumana di Bagnoli in "Bagnoli-Città della Scienza", sita a soli 15 minuti di cammino dal Science Centre di Città della Scienza, invogliando così i visitatori all'uso del trasporto pubblico.

• Apertura estiva. Anche per 2023 Città della Scienza ha proposto al proprio pubblico l'apertura estiva, limitando la chiusura dei propri spazi espositivi ai soli giorni a cavallo di Ferragosto. Nel periodo estivo è stata proposta una programmazione, anche serale, rivolta al pubblico turistico così come a quello cittadino che trascorre parte dei mesi estivi in città.

Focus sulle attività dell'area Comunicazione

Anche per l'anno 2023, la Fondazione ha confermato il proprio impegno nelle attività di comunicazione allo scopo di:

- moltiplicare le occasioni di visibilità del brand Città della Scienza in contesti ad alta frequentazione e sui canali social, con un aumento della fanbase;
- incrementare la pervasività dell'informazione relativa alle attività della Fondazione;
- migliorare il posizionamento sui motori di ricerca per aumentare il numero di visitatori.

Le attività del 2023

In tale prospettiva, ogni anno si procede all'elaborazione di specifici Piani di Comunicazione focalizzati in modo particolare sui mezzi di comunicazione online. Si sono previste, quindi, le seguenti azioni:

- ✓ Progettazione di un nuovo sito web di Città della Scienza, con l'utilizzo della piattaforma CMS WordPress, con conseguenti vantaggi in termini di funzionalità e sicurezza, nonché con un beneficio in termini di posizionamento sui motori di ricerca;
- ✓ Sviluppo di una App ufficiale di Città della Scienza per dispositivi mobile iOS e Android;
- ✓ Campagne di Advertising di Città della Scienza; si prevede per il triennio la realizzazione di campagne di comunicazione a supporto delle attività del Science Centre oltre quelle elaborate per i grandi eventi (FR, 3GG per la Scuola e Cina);
- ✓ Campagne Social sponsorizzate Facebook, Instagram, LinkedIn. Tali campagne sono volte alla valorizzazione del Science Centre attraverso i social media;
- ✓ Campagne di influencer marketing, da realizzare attraverso la collaborazione con Influencer;
- ✓ Creazione di Format Video per la Divulgazione Scientifica e la Diffusione della Conoscenza.

Sempre nel 2023 la Fondazione ha incrementato attività quali la produzione e post-produzione di materiali audiovisivi, l'elaborazione MOOC, le dirette streaming, le registrazioni per eventi e le interviste.

Certificazioni di Qualità e Carta dei servizi

La Fondazione IdIS è un ente certificato con il nr. 0834.2018 ai sensi della norma UNI EN ISO9001:2015 nell'ambito dei settori rientranti nella classificazione IAF n. 35 e n.37. La prima certificazione è stata conseguita in data 30/05/2011. Nel 2023 la Fondazione ha conseguito il rinnovo dell'accreditamento da parte dell'ente certificatore IMQ S.p.a. fino al 26/05/2026. Lo scopo dettagliato del certificato è relativo ai processi di: Istruzione e servizi professionali d'impresa, attività di ricerca e realizzazione di progetti internazionali, nazionali e locali nei campi dell'orientamento, dell'istruzione e della formazione professionale; servizi di consulenza e assistenza per la creazione e la gestione di PMI; progettazione e gestione di servizi specialistici per gli enti locali e la P.A.; gestione eventi e congressi; progettazione e gestione di attività e servizi espositivi e museali.

Sempre nel 2023 la Fondazione ha implementato un sistema di gestione dei rischi e opportunità conforme al Risk Based Thinking secondo la norma UNI EN ISO 9001:2015.

Sempre nel 2023 è iniziato il processo di analisi dello status quo e implementazione di tutto quanto necessario a permettere il conseguimento entro la prima metà del 2024 di n.2 nuove certificazioni di Qualità:

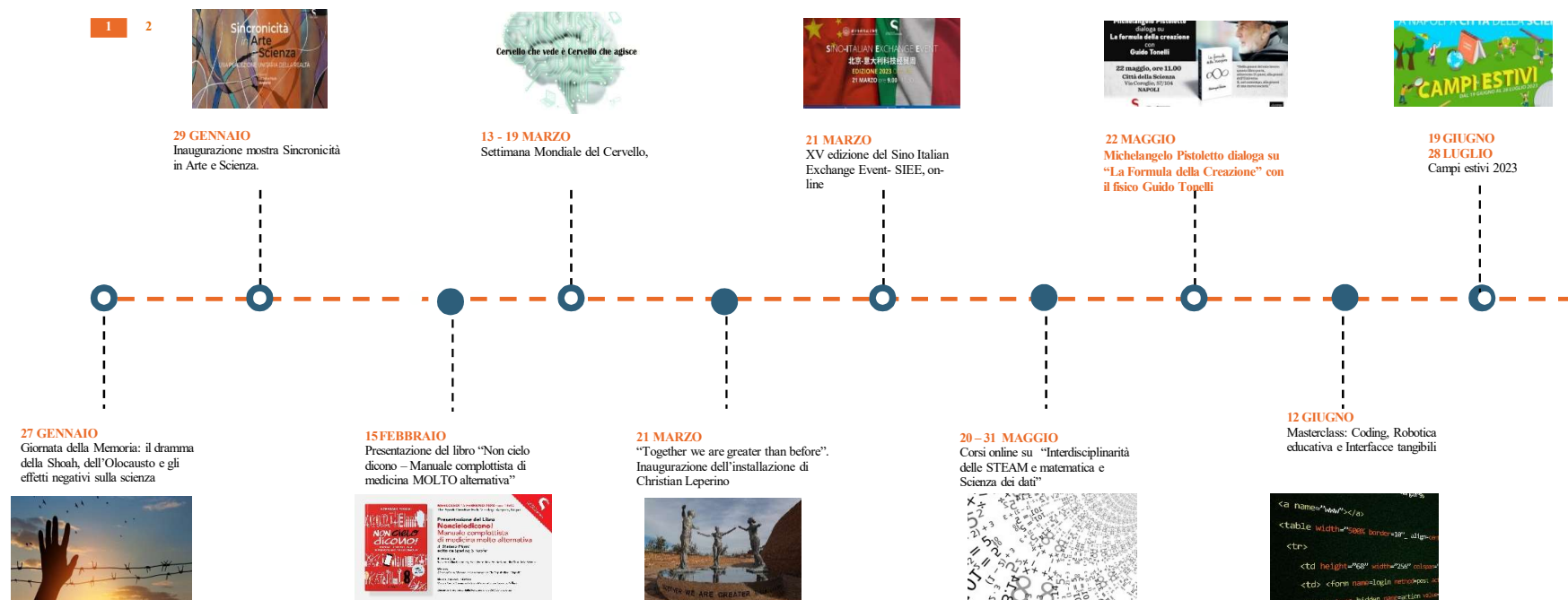
- la certificazione ISO 45001:2018 che attesta il possesso di un sistema di gestione della salute e sicurezza sul lavoro (in inglese OHS, in italiano SSL), che consenta di rendere i posti di lavoro sicuri e salubri, prevenire infortuni sul lavoro e problemi di salute, migliorare SSL in modo proattivo;
- la certificazione ISO 27001:2022 che attesta il possesso di un sistema di gestione in sicurezza delle informazioni; lo standard ISO 27001 specifica i requisiti per stabilire, implementare, mantenere e migliorare continuamente un sistema di gestione della sicurezza delle informazioni (ISMS)

Città della Scienza ha redatto e adottato una Carta dei Servizi, quale strumento di informazione e guida a disposizione dei visitatori del Science Centre per aiutare costoro ad usufruire, alle migliori condizioni possibili, dei servizi museali e di educazione scientifica erogati. La Carta dei Servizi è soggetta ad un aggiornamento continuo e ogni revisione è possibile anche e soprattutto in conseguenza di una migliore individuazione delle esigenze e delle proposte che pervengono dai visitatori che sono, a tal fine, continuamente sollecitati.

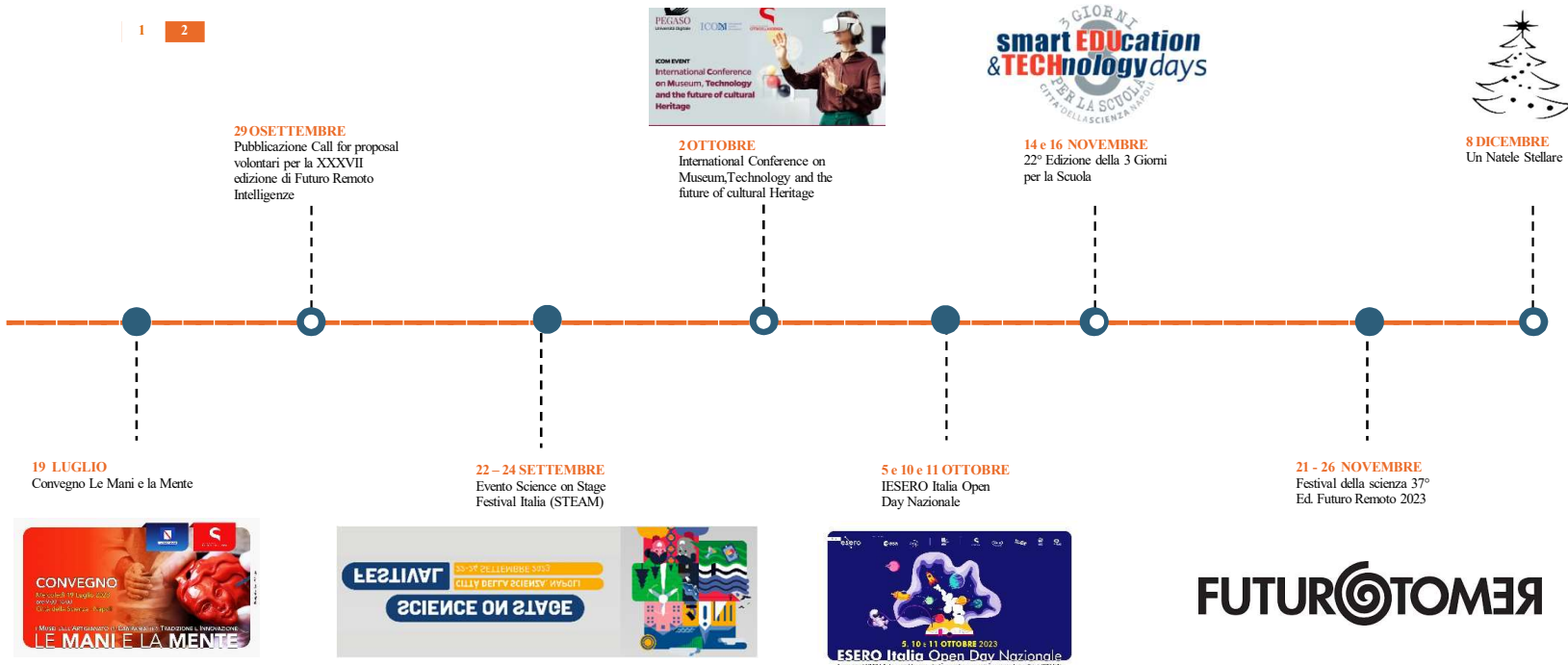
Nel corso del 2023 la Fondazione IdIS ha redatto il GEP Gender Equality Plan con lo scopo di valorizzare la piena partecipazione di tutte le persone all'interno dell'ambito lavorativo aziendale, favorendo la cultura del rispetto e il contrasto alle discriminazioni.

Le attività del 2023

CALENDARIO DEGLI EVENTI CULTURALI



Le attività del 2023



Costruzione del nuovo Science Centre

Il nuovo Science Centre mira a diventare il più importante animatore socio-culturale in Italia. Si svilupperà su tre livelli dove ospiterà esposizioni permanenti e temporanee connesse alla diffusione e alla valorizzazione delle scienze, delle tecnologie e alla promozione culturale, laboratori didattici, spazi di ristoro e accoglienza.

L'obiettivo è di creare un attrattore culturale di livello assoluto, che goda di una risonanza nazionale ed internazionale. Un museo scientifico interattivo, luogo di didattica informale delle scienze, nel quale il visitatore può avvicinarsi a tematiche scientifiche e tecnologiche interagendo con apparati espositivi interattivi e partecipando agli eventi proposti.

Con l'obiettivo di rafforzare il carattere identitario del sito, sono stati condotti una serie di studi volumetrici che hanno portato alla definizione di un corpo di fabbrica semplice e monolitico, che richiama fortemente gli archetipi dell'architettura industriale con le sue forme caratterizzate da riduzione geometrica e plasticità vigorosa.

Da un lato ri-articolare il linguaggio e le forme già presenti nel sito, dall'altro immaginare un'architettura finita in se stessa, generata e generatrice di una sequenza di spazi aperti, vari per dimensioni e proporzioni, che richiamano la struttura della città storica. Una costruzione in grado di rapportarsi in maniera chiara con i manufatti dell'Ilva e che, allo stesso tempo, si confronta con l'autorevole paesaggio costiero di Bagnoli.

Si è scelto quindi, in concerto tra sostenibilità ambientale e fattibilità tecnica, di progettare un'architettura dove sia possibile praticare il più ampio spettro di attività accessibili al pubblico e allo stesso tempo godere di uno spazio non solo funzionale ma anche percettivo.

In definitiva, il progetto ambisce a creare un sistema integrato scientifico-culturale attraverso le seguenti azioni:

- porre un primo tassello per la ridefinizione di Bagnoli;
- riconsegnare ai cittadini un polo culturale e didattico di notevole spessore;
- generare lo sviluppo di un turismo culturalmente interessato;
- generare sviluppo nel pieno rispetto dell'ambiente e del territorio



Costruzione del nuovo Science Centre



PARAMETRI EDILIZI DI PROGETTO

Volumetria complessiva 70.500 m³ ed altezza massima 23,30 m. Il volume complessivo dell'intervento, espresso in m³, è il risultato della somma del volume di ogni piano, ovvero il prodotto tra la superficie lorda e l'altezza misurata tra le quote di estradosso dei solai. Viene estromesso dal calcolo il locale tecnico posto lungo il perimetro sud del sito, ad esclusivo uso tecnico.

Volumetria complessiva in ricostruzione: 68.312,24 m³

Volumetria locali tecnici e sottotetti non praticabili: 3.813,40 m³

Volumetria complessiva in ricostruzione al netto dei sottotetti non praticabili: 64.498,84 m³

L'altezza media dell'intervento risulta dal rapporto tra la volumetria complessiva (68.312,24 m³) e la superficie coperta (4.152 m²)

Altezza media: 16,45 m e Altezza massima: 18,60 m

Parallelamente alla realizzazione dell'edificio, dovrà essere aggiornata la progettazione dei contenuti del Nuovo Science Centre avviata nel 2016 a cura di un gruppo di lavoro al quale hanno partecipato importanti esperti internazionali di museologia scientifica e scienziati di varie discipline e allora coordinato dal Prof. Vittorio Silvestrini.

L'obiettivo di questa progettazione è fare del nuovo Science Centre uno spazio tale da accogliere tutti i cittadini in un clima atto a favorire e sostenere un modello culturale-sociale sostenibile e relazioni tra i visitatori e gli elementi espositivi e i contenuti che questi ultimi portano e, allo stesso tempo, le relazioni tra i visitatori stessi, in un quadro che favorisca l'esplorazione e l'esperienza. Da un alto, quindi, sarà garantita la possibilità di usufruire dei contenuti scientifici e culturali, anche modulando questi in relazione a esigenze specifiche, in postazioni interattive e multimediali di uso semplice e intuitivo, dall'altro, nell'ambito delle aree espositive, saranno attrezzati spazi per incontri e approfondimenti. La progettazione sarà volta allo sviluppo di diverse aree tematiche con percorsi di approfondimento fruibili con modalità differenti dalle diverse tipologie di visitatori, in linea con quelle che sono le offerte tradizionali di Città della Scienza: per le famiglie e i visitatori singoli si offre la possibilità di esplorazione libera o anche di svolgere attività inserite nell'ambito dei programmi di animazione del Science Centre; i gruppi scolastici potranno accedere a percorsi didattici nelle diverse aree tematiche con guide e comunicatori scientifici nell'ambito dell'offerta complessiva di Città della Scienza per le scuole. Si vorrà, inoltre, garantire l'accessibilità alle postazioni e ai contenuti anche da parte di visitatori con disabilità.

Nell'ambito dell'Accordo di Programma Quadro per la Ricostruzione siglato il 14/08/2014, il costo per le infrastrutture fu valutato in 42,7 MI di Euro, ripartiti in 21,4MI di Euro da Regione Campania e 21,3 MI di Euro da Fondazione Idis e il costo per l'allestimento museale in 9,760 MI di Euro, ripartiti in 6,9 MI di Euro da Regione Campania e 2,860 MI di Euro da Fondazione Idis.

Nel Piano 2024-2033 nella sezione Piano Economico l'importo è stato aggiornato a 70 MI di Euro, derivanti interamente da fonti esterne.



Dati economici 2023

Nella tabella che segue sono riportati i costi di esercizio 2023 relativi alle attività di divulgazione scientifica stimati ed effettivamente sostenuti a valere sul contributo annuale erogato dal MUR sulla base del disposto dell'art. 1 co. 302 della L. 31 dicembre 2021 n. 234, diversi da quelli rendicontati alla Regione Campania con riferimento al contributo autorizzato con L.R. 29 Dicembre 2022 n. 18 per un ammontare di 2 MI di Euro integrato a 3MI di Euro con il collegato alla finanziaria regionale, L.R. 18 luglio 2023, che pure sono esposti in tabella.

Nelle successive diapositive, a seguire, è esposto per voce di costo il dettaglio dei costi sostenuti a valere sul contributo MUR 2023.

Costi divulgazione scientifica 2023: stima e consuntivo a valere su contributi MUR e RC

		2023		
SEZIONE DI BILANCIO	SOTTO SEZIONE	Contributo RC - Legge di Stabilità 2023_rendiconto presentato	Contributo MUR - Legge di Bilancio 2023_rendiconto in corso di presentazione	Contributo MUR - Legge di Bilancio 2023_previsionale indicato in PTA 2023 2025
A) 01 RICAVI DELLE VENDITE E PRESTAZIONI	RICAVI DELLE VENDITE E SERVIZI	€ -	€ -	€ -
A) 05 ALTRI RICAVI E PROVENTI	CONTRIBUTI VARI	-€ 3.000.000	-€ 1.500.000	-€ 1.500.000
TOTALE CONTRIBUTI ISITITUZIONALI REGIONE CAMPANIA E MUR		-€ 3.000.000,00	-€ 1.500.000,00	-€ 1.500.000,00
B) 06 COSTI PER MAT. PRIME, SUSS.CONS.E MERCI	MATERIE PRIME, SUSSIDIARIE DI CONSUMO E DI	€ -	€ 8.113	€ 18.000
B) 07 COSTI PER SERVIZI	SERVIZI	€ 1.110.470	€ 513.205	€ 530.000
B) 08 COSTI PER GODIMENTO BENI DI TERZI	GODIMENTO BENI DI TERZI	€ 92.548		
B) 09 COSTO DEL PERSONALE	SALARI E STIPENDI	€ 599.602	€ 743.855	€ 715.596
	ONERI SOCIALI	€ 139.473	€ 173.027	€ 166.454
	TRATTAMENTO DI FINE RAPPORTO	€ 58.612	€ 72.712	€ 69.950
	ALTRI COSTI DEL PERSONALE			
B) 10 AMMORTAMENTI E SVALUTAZIONI	AMM.TO IMM.NI IMMATERIALI			
	AMM.TO IMM.NI MATERIALI			
	SVALUTAZIONI DI CREDITI NELL'ATT.CIRCOLANTE			
B) 11 VARIAZIONE DELLE RIMANENZE DI MATERIE	MATERIALI DI CONSUMO			
B) 12 ACCANTONAMENTI PER RISCHI	VARI			
B) 14 ONERI DIVERSI DI GESTIONE	VARI			
*) DEBITI TRIBUTARI	ROTTAMAZIONE QUATER E ALTRI RATEIZZI	€ 1.021.323		
C) ONERI FINANZIARI	INTERESSI E ALTRI ONERI FINANZIARI			
TOTALE COSTI RENDICONTATI SU CONTRIBUTI ISITITUZIONALI		€ 3.022.027,00	€ 1.510.912,80	€ 1.500.000,00

Costi divulgazione scientifica 2023 a valere sul contributo MUR per voce di costo

ALLEGATO "A"

LEGGE 30/12/2021 N. 234 - ART.1 COMMA 302

Legge di bilancio - Annualità 2023

SCHEDA DI SINTESI DEL RENDICONTO ECONOMICO

Allegato	Tipologia spesa	Importo Totale 2023
B	Personale dipendente a tempo determinato/indeterminato	€ 989.594,80
C	Personale non dipendente	€ 0,00
D	Attrezzatura e strumentazioni	€ 0,00
E	Materiali: beni di consumo	€ 8.113,00
F	Missioni e viaggi	€ 0,00
G	Spese generali	€ 135.199,99
H	Altro: Consulenze-Commesse esterne	€ 378.005,01
	TOTALE	€ 1.510.912,80

Costi divulgazione scientifica 2023 a valere sul contributo MUR per voce di costo

Classificazione MUR	Rag.Sociale	Tipologia Doc.	Nr.Doc.	Data Doc.	Totale Documento	Imponibile	IVA	Totale a Rendiconto	Data Pag.	Banca
B. Personale dipendente	PERSONALE DIPENDENTE	BUSTE PAGA GEN 2023	1	31/03/2023	59.251,71 €	N.D.	N.D.	59.251,71 €	30/02/2023	BCC c/a 4398
B. Personale dipendente	PERSONALE DIPENDENTE	BUSTE PAGA FEB 2023	2	31/03/2023	59.288,20 €	N.D.	N.D.	59.288,20 €	06/03/2023	BCC c/a 4398
B. Personale dipendente	PERSONALE DIPENDENTE	BUSTE PAGA MAR 2023	3	31/03/2023	63.047,93 €	N.D.	N.D.	62.863,97 €	07/04/2023	UNICREDIT C/C 103855839
B. Personale dipendente	PERSONALE DIPENDENTE	BUSTE PAGA APR 2023	4	30/04/2023	52.300,96 €	N.D.	N.D.	51.996,82 €	06/05/2023	BCC c/a 4398
B. Personale dipendente	PERSONALE DIPENDENTE	BUSTE PAGA MAG 2023	5	31/05/2023	62.837,36 €	N.D.	N.D.	62.743,78 €	06/06/2023	BCC c/a 4398
B. Personale dipendente	PERSONALE DIPENDENTE	BUSTE PAGA GIU 2023	6	30/06/2023	63.271,78 €	N.D.	N.D.	63.084,62 €	07/07/2023	BCC c/a 4398
B. Personale dipendente	PERSONALE DIPENDENTE	BUSTE PAGA LUG 2023	7	31/07/2023	61.443,17 €	N.D.	N.D.	61.254,10 €	07/08/2023	BCC c/a 4398
B. Personale dipendente	PERSONALE DIPENDENTE	BUSTE PAGA AGO 2023	8	31/08/2023	21.676,25 €	N.D.	N.D.	21.676,25 €	06/09/2023	BCC c/a 4398
B. Personale dipendente	PERSONALE DIPENDENTE	BUSTE PAGA SET 2023	9	30/09/2023	90.235,11 €	N.D.	N.D.	89.860,78 €	02/11/2023	UNICREDIT C/C 103855839
B. Personale dipendente	PERSONALE DIPENDENTE	BUSTE PAGA OTT 2023	10	31/10/2023	177.914,70 €	N.D.	N.D.	177.914,70 €	30/11/2023	UNICREDIT C/C 103855839
B. Personale dipendente	PERSONALE DIPENDENTE	BUSTE PAGA NOV 2023	11	30/11/2023	171.303,39 €	N.D.	N.D.	170.335,94 €	12/12/2023	BCC c/a 4398
B. Personale dipendente	PERSONALE DIPENDENTE	BUSTE PAGA DIC 2023	12	31/12/2023	121.120,71 €	N.D.	N.D.	119.906,39 €	32/01/2024	BCC c/a 4398
Totale voce di costo B: Personale dipendente									989.594,80 €	
I. Materiali	SEYPOINT SRL	FATTURA	E180	19/04/2023	8.113,00 €	6.650,00 €	1.463,00 €	8.113,00 €	04/05/2023	UNICREDIT C/C 103855839
Totale voce di costo E: Materiali									8.113,00 €	
G Spese generali	ARCHIPEDES EXHIBITIONS GAMB	INVOICE	230657	14/03/2023	19.891,25 €	19.891,25 €	-	24.267,33 €	04/04/2023	BCC c/a 4398
G Spese generali	ARCHIPEDES EXHIBITIONS GAMB	INVOICE	230951	15/05/2023	19.891,25 €	19.891,25 €	-	24.267,33 €	18/06/2023	BCC c/a 4398
G Spese generali	ARGONAUTA COOPERATIVA SOCIALE	FATTURA	150	18/02/2023	1.028,00 €	834,43 €	193,57 €	1.028,00 €	16/12/2023	UNICREDIT C/C 103855839
G Spese generali	COME ON WEB srl	FATTURA	30050	31/03/2023	2.187,90 €	1.786,97 €	390,93 €	2.187,90 €	34/02/2023	BCC c/a 4398
G Spese generali	COME ON WEB srl	FATTURA	300102	28/02/2023	2.457,52 €	2.014,36 €	443,16 €	2.457,52 €	10/03/2023	BCC c/a 4398
G Spese generali	COME ON WEB srl	FATTURA	300187	31/03/2023	4.351,75 €	3.567,01 €	784,74 €	4.351,75 €	34/04/2023	UNICREDIT C/C 103855839
G Spese generali	COME ON WEB srl	FATTURA	300256	30/04/2023	5.430,40 €	4.491,15 €	939,25 €	5.430,40 €	12/05/2023	UNICREDIT C/C 103855839
G Spese generali	COME ON WEB srl	FATTURA	300343	31/05/2023	5.079,09 €	4.180,20 €	898,89 €	5.079,09 €	15/06/2023	UNICREDIT C/C 103855839
G Spese generali	COME ON WEB srl	FATTURA	300428	30/06/2023	1.544,51 €	1.265,99 €	278,52 €	1.544,51 €	15/07/2023	UNICREDIT C/C 103855839
G Spese generali	COME ON WEB srl	FATTURA	300627	31/08/2023	1.134,06 €	929,56 €	204,50 €	1.134,06 €	12/09/2023	UNICREDIT C/C 103855839
G Spese generali	COME ON WEB srl	FATTURA	300805	31/10/2023	2.359,89 €	1.770,40 €	389,49 €	2.359,89 €	09/11/2023	UNICREDIT C/C 103855839
G Spese generali	DE LANGE LONDON RENTING SOLUTIONS SRL	FATTURA	2742	01/12/2023	4.211,88 €	3.495,00 €	716,88 €	4.211,88 €	24/06/2023	UNICREDIT C/C 103855839
G Spese generali	DISPAB SRL	FATTURA	2742	27/02/2023	1.544,00 €	1.175,41 €	368,59 €	1.544,00 €	21/06/2023	BCC c/a 4398
G Spese generali	ENEL ENERGIA SPA	FATTURA	005004074910	11/03/2024	29.336,55 €	24.066,35 €	5.270,20 €	27.379,18 €	26/01/2024	BCC c/a 4398
G Spese generali	EUROCLUB TRAVEL SRL AG. VIAGGI	FATTURA	209/0	05/06/2023	1.227,41 €	1.006,67 €	220,74 €	1.227,41 €	21/06/2023	BCC c/a 4398
G Spese generali	GSM SECURITY S.R.L.S.	FATTURA	21/FE	21/02/2023	1.844,84 €	1.512,00 €	332,84 €	1.844,84 €	30/11/2023	BCC c/a 4398
G Spese generali	GSM SECURITY S.R.L.S.	FATTURA	12/FE	11/04/2023	4.377,48 €	3.624,00 €	753,48 €	4.377,48 €	30/11/2023	BCC c/a 4398
G Spese generali	GSM SECURITY S.R.L.S.	FATTURA	12/FE	11/04/2023	1.024,40 €	1.520,00 €	554,40 €	1.024,40 €	02/04/2024	BCC c/a 4398
G Spese generali	GSM SECURITY S.R.L.S.	FATTURA	59/FE	29/04/2023	6.900,32 €	5.656,00 €	1.244,32 €	6.900,32 €	02/04/2024	BCC c/a 4398
G Spese generali	GSM SECURITY S.R.L.S.	FATTURA	91/FE	07/06/2023	6.100,00 €	5.000,00 €	1.100,00 €	6.100,00 €	02/04/2024	BCC c/a 4398
G Spese generali	GSM SECURITY S.R.L.S.	FATTURA	137/FE	01/08/2023	1.756,80 €	1.440,00 €	316,80 €	1.756,80 €	02/04/2024	BCC c/a 4398
G Spese generali	PRIMA TOUR ITALIA SRL	FATTURA	00000074/03/2023	28/09/2023	1.351,20 €	1.107,54 €	243,66 €	1.351,20 €	19/12/2023	UNICREDIT C/C 103855839
G Spese generali	TRIGETS INTERNATIONAL B.V.	INVOICE	204	19/01/2023	1.369,60 €	1.369,60 €	-	1.670,31 €	31/08/2023	BCC c/a 4398
Totale voce di costo G Spese generali									135.195,99 €	
H Altro: Consulenze-Commesse esterne	Animazione in Corso S.r.l. Unipersonale	FATTURA	4	28/02/2023	4.000,00 €	3.278,60 €	721,41 €	4.000,00 €	02/03/2023	UNICREDIT C/C 103855839
H Altro: Consulenze-Commesse esterne	Animazione in Corso S.r.l. Unipersonale	FATTURA	5	05/04/2023	1.372,00 €	1.124,59 €	247,41 €	1.372,00 €	14/04/2023	UNICREDIT C/C 103855839
H Altro: Consulenze-Commesse esterne	GROWENS SPA	FATTURA	2300009794	03/06/2022	2.322,88 €	1.904,00 €	418,88 €	2.322,88 €	26/09/2022	BCC c/a 4398
H Altro: Consulenze-Commesse esterne	GROWENS SPA	FATTURA	2300006882	03/06/2023	2.322,88 €	1.904,00 €	418,88 €	2.322,88 €	30/10/2023	BCC c/a 4398
H Altro: Consulenze-Commesse esterne	LE NUVOLE SOC.COOP.	FATTURA	13/3A	13/03/2023	2.296,74 €	1.919,00 €	377,74 €	2.296,74 €	21/03/2023	UNICREDIT C/C 103855839
H Altro: Consulenze-Commesse esterne	LE NUVOLE SOC.COOP.	FATTURA	4/3A	01/02/2023	10.020,63 €	8.213,63 €	1.807,00 €	10.020,63 €	21/03/2023	UNICREDIT C/C 103855839
H Altro: Consulenze-Commesse esterne	LE NUVOLE SOC.COOP.	FATTURA	1/3A	01/02/2023	1.780,90 €	1.494,00 €	286,90 €	1.780,90 €	21/03/2023	UNICREDIT C/C 103855839
H Altro: Consulenze-Commesse esterne	LE NUVOLE SOC.COOP.	FATTURA	4/3A	01/02/2023	3.663,21 €	3.002,63 €	660,58 €	3.663,21 €	21/03/2023	UNICREDIT C/C 103855839
H Altro: Consulenze-Commesse esterne	LE NUVOLE SOC.COOP.	FATTURA	10/3A	01/02/2023	3.380,39 €	3.380,39 €	-	3.380,39 €	21/03/2023	UNICREDIT C/C 103855839
H Altro: Consulenze-Commesse esterne	LE NUVOLE SOC.COOP.	FATTURA	12/3A	08/02/2023	5.017,86 €	4.113,00 €	904,86 €	5.017,86 €	21/03/2023	UNICREDIT C/C 103855839
H Altro: Consulenze-Commesse esterne	LE NUVOLE SOC.COOP.	FATTURA	14/3A	27/02/2023	1.886,93 €	1.396,00 €	490,93 €	1.886,93 €	21/03/2023	UNICREDIT C/C 103855839
H Altro: Consulenze-Commesse esterne	LE NUVOLE SOC.COOP.	FATTURA	15/3A	17/02/2023	2.430,31 €	1.974,50 €	455,81 €	2.430,31 €	21/03/2023	UNICREDIT C/C 103855839
H Altro: Consulenze-Commesse esterne	LE NUVOLE SOC.COOP.	FATTURA	17/3A	28/02/2023	5.991,88 €	4.911,30 €	1.080,58 €	5.991,88 €	21/03/2023	UNICREDIT C/C 103855839
H Altro: Consulenze-Commesse esterne	LE NUVOLE SOC.COOP.	FATTURA	19/3A	28/02/2023	2.650,74 €	2.172,74 €	478,00 €	2.650,74 €	21/03/2023	UNICREDIT C/C 103855839
H Altro: Consulenze-Commesse esterne	LE NUVOLE SOC.COOP.	FATTURA	22/3A	28/02/2023	2.747,00 €	2.247,00 €	-	2.747,00 €	21/03/2023	UNICREDIT C/C 103855839
H Altro: Consulenze-Commesse esterne	LE NUVOLE SOC.COOP.	FATTURA	23/3A	28/02/2023	11.310,23 €	11.310,23 €	-	11.310,23 €	21/03/2023	UNICREDIT C/C 103855839
H Altro: Consulenze-Commesse esterne	LE NUVOLE SOC.COOP.	FATTURA	27/3A	11/02/2023	11.157,60 €	11.157,60 €	-	11.157,60 €	21/03/2023	UNICREDIT C/C 103855839
H Altro: Consulenze-Commesse esterne	LE NUVOLE SOC.COOP.	FATTURA	28/3A	31/02/2023	4.270,00 €	3.500,00 €	770,00 €	4.270,00 €	28/12/2023	BCC c/a 4398
H Altro: Consulenze-Commesse esterne	LE NUVOLE SOC.COOP.	FATTURA	30/3A	31/03/2023	11.626,25 €	11.177,25 €	449,00 €	11.626,25 €	16/06/2023	BCC c/a 4398
H Altro: Consulenze-Commesse esterne	LE NUVOLE SOC.COOP.	FATTURA	12/3A	31/03/2023	5.177,84 €	4.572,00 €	605,84 €	5.177,84 €	16/06/2023	BCC c/a 4398
H Altro: Consulenze-Commesse esterne	LE NUVOLE SOC.COOP.	FATTURA	14/3A	11/04/2023	2.263,84 €	1.872,00 €	391,84 €	2.263,84 €	28/12/2023	BCC c/a 4398
H Altro: Consulenze-Commesse esterne	LE NUVOLE SOC.COOP.	FATTURA	17/3A	11/04/2023	21.907,45 €	21.907,45 €	-	21.907,45 €	30/11/2023	BCC c/a 4398
H Altro: Consulenze-Commesse esterne	LE NUVOLE SOC.COOP.	FATTURA	19/3A	02/05/2023	4.270,00 €	3.500,00 €	770,00 €	4.270,00 €	30/11/2023	BCC c/a 4398
H Altro: Consulenze-Commesse esterne	LE NUVOLE SOC.COOP.	FATTURA	40/3A	02/05/2023	17.402,39 €	14.764,25 €	2.638,14 €	17.402,39 €	28/12/2023	BCC c/a 4398
H Altro: Consulenze-Commesse esterne	LE NUVOLE SOC.COOP.	FATTURA	46/3A	02/05/2023	31.804,58 €	31.804,58 €	-	31.804,58 €	06/08/2023	BCC c/a 4398
H Altro: Consulenze-Commesse esterne	LE NUVOLE SOC.COOP.	FATTURA	35/3A	02/04/2023	6.212,00 €	6.212,00 €	-	6.212,00 €	02/04/2024	BCC c/a 4398
H Altro: Consulenze-Commesse esterne	LE NUVOLE SOC.COOP.	FATTURA	36/3A	01/04/2023	39.740,69 €	39.740,69 €	-	39.740,69 €	02/04/2024	BCC c/a 4398
H Altro: Consulenze-Commesse esterne	LE NUVOLE SOC.COOP.	FATTURA	42/3A	02/05/2023	5.430,03 €	4.618,88 €	811,15 €	5.430,03 €	02/04/2024	BCC c/a 4398
H Altro: Consulenze-Commesse esterne	LE NUVOLE SOC.COOP.	FATTURA	47/3A	15/05/2023	31.198,23 €	31.198,23 €	-	31.198,23 €	02/04/2024	BCC c/a 4398
H Altro: Consulenze-Commesse esterne	LE NUVOLE SOC.COOP.	FATTURA	51/3A	01/06/2023	11.143,06 €	10.773,00 €	370,06 €	11.143,06 €	02/04/2024	BCC c/a 4398
H Altro: Consulenze-Commesse esterne	LE NUVOLE SOC.COOP.	FATTURA	55/3A	01/06/2023	6.293,00 €	6.293,00 €	-	6.293,00 €	02/04/2024	BCC c/a 4398
H Altro: Consulenze-Commesse esterne	LE NUVOLE SOC.COOP.	FATTURA	56/3A	01/06/2023	39.790,28 €	39.790,28 €	-	39.790,28 €	02/04/2024	BCC c/a 4398
H Altro: Consulenze-Commesse esterne	LE NUVOLE SOC.COOP.	FATTURA	60/3A	01/07/2023	2.792,76 €	2.792,76 €	-	2.792,76 €	02/04/2024	BCC c/a 4398
H Altro: Consulenze-Commesse esterne	LE NUVOLE SOC.COOP.	FATTURA	61/3A	01/07/2023	6.635,58 €	5.439,00 €	1.196,58 €	6.635,58 €	02/04/2024	BCC c/a 4398
H Altro: Consulenze-Commesse esterne	SEYPOINT SRL	FATTURA	E203	17/05/2023	9.150,00 €	7.500,00 €	1.650,00 €	9.150,00 €	06/08/2023	BCC c/a 4398
H Altro: Consulenze-Commesse esterne	SEYPOINT SRL	FATTURA	E236	31/05/2022	9.150,00 €	7.500,00 €	1.650,00 €	9.150,00 €	14/11/2022	BCC c/a 4398
H Altro: Consulenze-Commesse esterne	SEYPOINT SRL	FATTURA	E189	11/10/2023	10.980,00 €	9.000,00 €	1.980,00 €	10.980,00 €	08/11/2023	UNICREDIT C/C 103855839
H Altro: Consulenze-Commesse esterne	SEYPOINT SRL	FATTURA	E177	25/11/2021	10.170,00 €	8.100,00 €	2.070,00 €	10.170,00 €	11/12/2022	BCC c/a 4398
Totale voce di costo H Altro: Consulenze-Commesse esterne									378.005,01 €	
Totale a rendiconto Contributo Legge di Bilancio 30/12/2021 n. 234 - Anno 2023									1.510.912,80 €	